



RÉGION  
Nouvelle-  
Aquitaine



# RAPPORT D'ACTIVITÉ 2024

## Conservatoire des Ressources Génétiques du Centre-Ouest Atlantique





**2024 n'a pas été un long fleuve tranquille pour le Cregene même si la motivation et l'envie étaient bien présentes.** Cette année pleine de difficultés est liée au contexte politique actuel, et notamment à la crise agricole.

La conservation des races et variétés anciennes n'est, elle, pas en crise. Bien au contraire. C'est un enjeu d'autant plus important que, grâce au pâturage de nos herbivores dans le marais, ce sont, comme l'écrit Eric Rousseaux dans ses livres *Les Races de pays de Nouvelle Aquitaine & Les Races de pays de Vendée* (La Geste Edition, 2019 & 2020), la biodiversité domestique et la biodiversité sauvage, intimement liées, qui sont préservées. On peut aussi citer le livre au titre prémonitoire d'Annick Audiou, *Races d'hier pour l'élevage de demain* (édition INRA, 1995)...

Le Cregene, né d'une initiative du Parc Naturel Régional du Marais Poitevin, est aujourd'hui présent sur 5 départements : Charente, Charente-Maritime, Deux-Sèvres, Vendée et Vienne.

Au niveau régional, le Cregene, associé au Conservatoire des Races d'Aquitaine en Nouvelle Aquitaine et au Conservatoire des Races Animales des Pays de la Loire en Pays de la Loire, est l'interlocuteur principal sur la mise en place des Mesures Agro-environnementales et climatiques (MAEC) de Prime à la Race Menacée (PRM). L'animation a demandé beaucoup de temps en 2024, et on peut souligner l'apparition de la PRM Avicole pour 14 races volailles dans la région Nouvelle-Aquitaine.

La fédération des conservatoires dont fait partie le Cregene, Terrabiodiv, a pour vocation d'harmoniser ces politiques publiques et elle tente d'obtenir une légitimité pour représenter l'ensemble des programmes de conservation. Malheureusement le réseau n'est pas encore assez fort, en raison notamment de la fragilité financière des conservatoires.

L'aboutissement du programme d'absorption du Baudet du Poitou a marqué l'année 2024. Il n'aurait pas pu être mené sans l'investissement des politiques publiques, partenariat avec le PNR MP et investissement de la Charente-Maritime avec l'Asinerie du Baudet du Poitou.

On souligne aussi notre partenariat avec le Lycée Agricole de Pétré, abritant le Verger Conservatoire en pleine restructuration, mais aussi avec son troupeau de vaches maraîchines datant du début de programme de conservation.

Au niveau de la gouvernance du Cregene, c'est un plaisir de regrouper tous les deux mois le Conseil d'Administration (CA) toujours très impliqué avec de bons taux de présence.

L'équipe salariée a, elle, vécu beaucoup de changements en 2024 mais se voit stabilisée pour l'année à venir.

Enfin, le Cregene en tant qu'association loi 1901, souffre d'un manque de ressources financières qui est directement lié au manque de ressources des financeurs publics. Solidarité et recherches de financements privés sont les grands thèmes de 2025.

**2025 s'annonce plein d'énergie et de nouveaux projets.**



**Benoît Biteau, Président du Cregene**

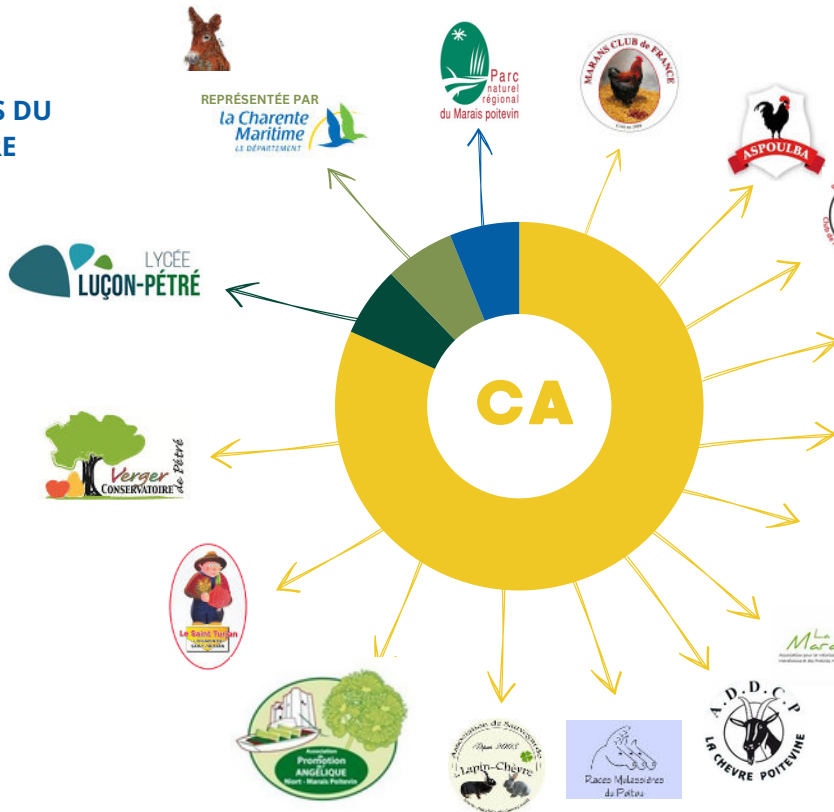
<b>LE CREGENE EN 2024</b>	<b>4</b>
<b>CONSERVATION GÉNÉTIQUE</b>	<b>6</b>
Consolidation des programmes génétiques animaux	6
Suivi des plans de sauvegarde sur les végétaux	6
Aboutissement du programme d'absorption du Baudet du Poitou	6
Projet SAVAN	7
<b>PROMOTION DU RÉSEAU &amp; TRANSVERSALITÉ</b>	<b>8</b>
Construction d'une stratégie de communication	8
Assurer la promotion du réseau	8
Participation au réseau national TERRABIODIV'	9
<b>INSTALLATION &amp; PROFESSIONALISATION</b>	<b>10</b>
Interventions en établissement de formation agricole	10
Coordination de la MAEC PRM avec les régions	10
Participation à la mise en place de projets	10
<b>FICHES RACES &amp; VARIÉTÉS</b>	<b>11</b>
Les Races Mulassières du Poitou	12
La Vache Maraîchine	13
La Chèvre Poitevine	14
La Poule de Marans	15
La Poule de Barbezieux	16
La Poule Pictave	17
Les Oies Poitevines	18
Le Lapin Chèvre et le Lapin Blanc de Vendée	19
L'Angélique de Niort - Marais Poitevin	20
L'Oignon de Saint Turjan	21
Les variétés de Pommes et de Poire	22

# LE CONSERVATOIRE DES RESSOURCES GÉNÉTIQUES DU CENTRE-OUEST ATLANTIQUE



En 2024, c'est :

**3**  
ORGANISMES DU  
TERRITOIRE



**10**  
ASSOCIATIONS  
DE PRÉSERVATION DE  
RACES LOCALES

**3**  
ASSOCIATIONS  
DE PRÉSERVATION DE  
VARIÉTÉS LOCALES

**Préserver les ressources génétiques :**  
inventorier / conserver / caractériser /  
développer

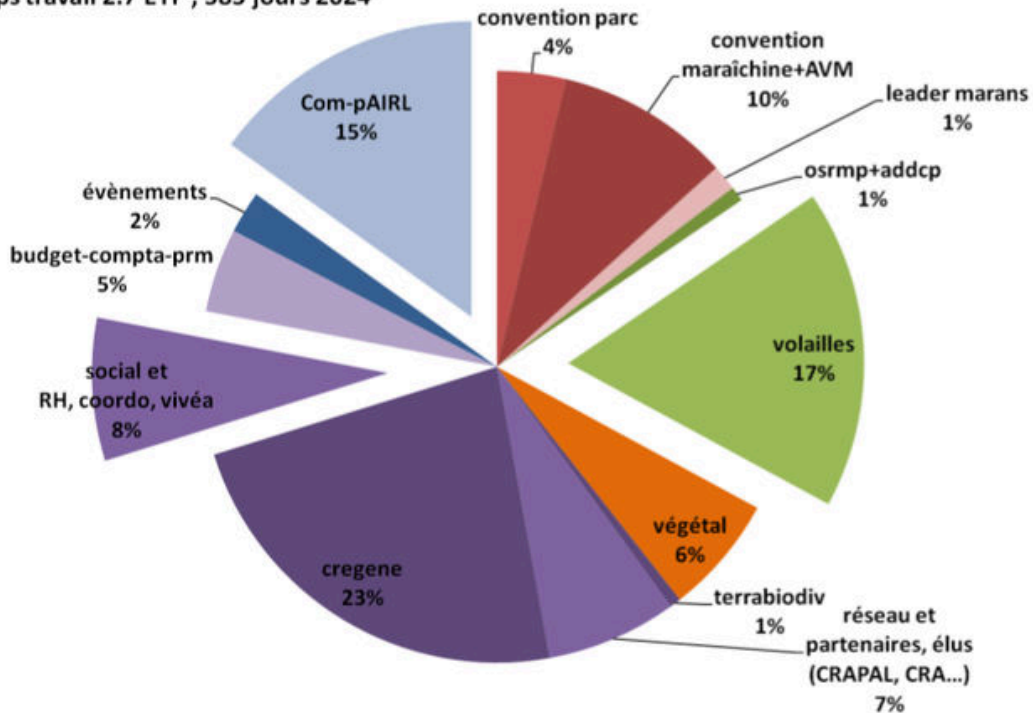
**Structurer, animer et développer un  
réseau**

**Promouvoir  
les actions du CREGENE  
et de son réseau**

# Les Ressources Humaines du CREGENE en 2024 : 2,7 ETP

<p><b>Paul RIGA</b> <i>Coordinateur - Mission Animale</i></p> <p>Coordination Gestion de projets Montage financier Appui technique aux associations R&amp;D Représentant à Terrabiodiv' ancienneté : 2011 CDI temps plein</p>	<p><b>Christine DÉCOU</b> <i>Secrétaire</i></p> <p>Secrétariat, Comptabilité Gestion des dossiers de subventions Aide administrative aux associations Gestion des conventions ancienneté : 2014 CDI à 60%</p>	<p><b>Noémie CAILLAUD</b> <i>Chargée de mission com &amp; végétal</i></p> <p>Missions de Communication Appui Technique aux associations végétales ancienneté : 2021 CDI à 80% puis 50% Rupture conventionnelle au 30 novembre 2024</p>
<p><b>Cathy TRICOIRE</b> <i>Chargée de mission com &amp; végétal</i></p> <p>Missions de Communication Diagnostic de Communication Accompagnement des projets de ressources végétales CDD de décembre 2023 à mai 2024</p>	<p><b>Amandine KOUAMELA CANADELL</b> <i>Chargée de mission Volailles</i></p> <p>Etat des lieux organisationnel et génétique des races de volailles Inventaire &amp; recensement Animation de la construction de la PRMA CDD de juillet à décembre 2024</p>	<p><b>Soline BICKERT</b> <i>Chargée de mission</i></p> <p>Missions de Communication Actions dans le cadre de PAIRL Animation programme de conservation de la vache maraîchine Recherches de fonds privés arrivée nov 2024 CDI temps plein</p>

Temps travail 2.7 ETP , 585 jours 2024



## + 3 ETP au sein du réseau



**1 ETP** (technicien animateur)



**1,2 ETP** (animation et secrétariat)



**0,8 ETP** (technicien et aide administrative)

\*ETP : Equivalent Temps Plein

## ↳ Consolidation des programmes génétiques animaux

cf. Fiches Races

## ↳ Suivi des plans de sauvegarde sur les végétaux

cf. Fiches Variétés

## ↳ Aboutissement du programme d'absorption du Baudet du Poitou

Le Parc Naturel Régional (PNR) du Marais Poitevin a mis en place un **programme d'absorption continu pour éviter la disparition du patrimoine génétique de la race du Baudet du Poitou**. Ce programme consistait à partir de 24 ânesses de race portugaise à les faire se reproduire avec un mâle baudet du Poitou race pure, jusqu'à arriver à la **7e génération (F7)**. Les premiers individus de génération 7 ont été obtenus sur le site de l'Asinerie du Baudet du Poitou en 2022. Depuis, le PNR souhaite transmettre ce cheptel dans le but d'une continuité d'élevage.

Une partie de ce cheptel reproducteur est cédé à l'Asinerie du Baudet du Poitou, dirigée par le département de la Charente-Maritime, lieu privilégié nationalement pour parler des races mulassières. Le site continue son action de reproduction et mise en valeur de la race.

Le reste des animaux en propriété du PNR doit être transféré aux détenteurs, ce qui est animé par le Cregene tout au long de 2024-2025. Il doit s'en suivre une réflexion de continuité de travaux pour capitaliser sur cette expérience unique de 40 années ainsi que les perspectives vers d'autres races qui pourraient avoir besoin de programme de sauvegarde engagé.



### Les partenaires



L'ASINERIE DU  
BAUDET DU POITOU



Depuis des années, le Conservatoire des Races d'Aquitaine et le Cregene alertent sur l'**urgence de sauvegarder les 14 races locales avicoles de la région**.

En réponse à cette alerte, la région Nouvelle-Aquitaine, dans le cadre de la mise en place du **dispositif Prime Races Menacées Avicoles (PRMA) 2024-2027**, a missionné les deux conservatoires pour expertiser la situation des races locales avicoles sur le territoire. Chaque race de volaille de la région s'est positionnée sur leur volonté de mettre en place un programme de sauvegarde collectif.

Le temps fort pour le lancement de cette mesure a eu lieu lors du Salon de l'Agriculture de Nouvelle-Aquitaine à Bordeaux en mai 2024. C'était l'occasion de **valoriser la richesse du patrimoine avicole de Nouvelle-Aquitaine** et de promouvoir ce facteur de développement de projet professionnel mobilisant des ressources génétiques à sécuriser.



Lancement de la PRMA lors de la Foire de Bordeaux

### [la vidéo de lancement](#)

Pour animer la mise en place de la PRMA, le Cregene a embauché Amandine Canadel pendant 6 mois. Elle a accompagné chaque groupe à définir des plans de charge pour mettre en œuvre les **projets de sauvegarde** et permis de **dynamiser les collectifs**, à travers des réunions par race et communes aux races engagées. Cependant, l'arrêt maladie de la salariée sur les deux derniers mois de son contrat a pénalisé la complétude des attentes. Les inventaires préalables ont été menés pour les Oies Poitevines, la poule de Barbezieux et la poule Pictave ; mais il reste à compléter et finaliser chaque programme de sauvegarde ainsi qu'une animation régulière des commissions raciales qui ont été proposées pour chacune des 5 races du Cregene concernées par la PRMA. De ce fait, l'objectif de déposer à minima la demande PRMA pour la race Barbezieux a été reporté à début 2025. En ce qui concerne la poule Pictave, faute de motivation collective d'éleveur·ses, le cregene a proposé de rester en veille génétique pour la race.

À l'occasion de ce projet, les conservatoires se sont dotés d'un **outil de "base de données"** pour le suivi et l'enregistrement des individus dans le but de capitaliser les informations nécessaires à l'inventaire des populations de volaille. Cet outil est spécifique à la volaille (les lapins et pigeons pourront aussi en bénéficier).

2024 a demandé grand temps d'animation et a permis d'avoir un "premier coup de filet" sur l'état des lieux pour chaque race et le collectif associé.

Pour 2025, l'**objectif sera de déployer la mesure PRMA pour 4 des 5 races concernées** (La Poule de Barbezieux, la Poule de Marans, l'Oie Blanche du Poitou et l'Oie Grise du Marais Poitevin). Il était prévu d'accompagner les collectifs encore sur 2025 en maintenant l'emploi. Malheureusement suite aux restrictions budgétaires des collectivités, le Cregene ne peut pas garantir cet accompagnement. Un minimum d'animation (soutien) sera proposé pour chaque collectif et fonction des moyens décidé par le Cregene.

# PROMOTION DU RÉSEAU & TRANSVERSALITÉ

## ↳ Construction d'une stratégie de communication

- Réalisation d'une **enquête** de l'image perçue du Cregene auprès du grand public
- Réalisation d'un **diagnostic de communication** auprès des membres du réseaux
- Synthèse des outils existants
- Réalisation de **procédures de communication**
- Conception d'une nouvelle édition de **La Lettre du Cregene** (publiée en Février 2025)

## ↳ Assurer la promotion du réseau

- **Participation aux évènements & manifestations avec la vitrine des races et variétés locales**



*Ouverture du Communal du Poiré sur Velluire*



Porte ouverte de la ferme du Marais Poitevin - 14/04

Ouverture du communal du Poiré - 20/04

Tu as ou tu as pas - 06/05

Salon de l'Agriculture Nouvelle Aquitaine - 20 au 26/05

Marais Poitevin, Terre d'élevage - 06/08

Fête de la ruralité - 15/08

Concours National Mulassier - 31/08 au 01/09

Foire Expo de Barbezieux - 01/09

Fête de l'Oignon de Saint Turjan - 08/09



*Marais poitevin,  
Terre d'élevage*



*Salon de l'Agriculture  
Nouvelle-Aquitaine*



- Animation du site internet & des réseaux sociaux

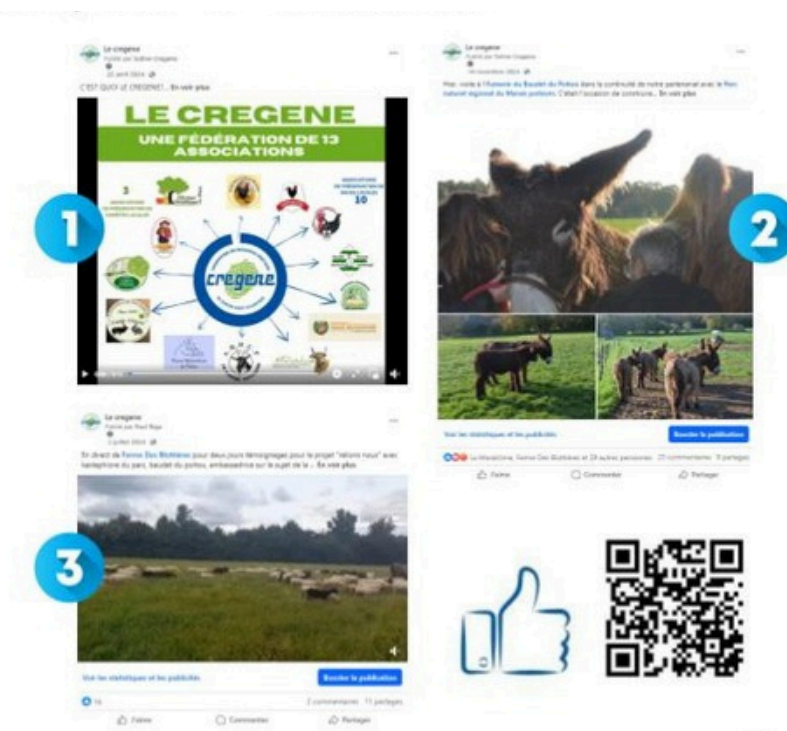
cregene.org



685 mentions J'aime & 842 followers

	2024	2023
Visites	5 833	5 288
Durée moyenne	1min 33s	1min 37s
Pages vues	11 237	10 923
Téléchargements	696	524
Liens sortants	897	815

Le site internet, mis à jour en 2022, reçoit de plus en plus de visite chaque année. En 2024, il y a **545 visites de plus** qu'en 2023 qui était une année Journées des Races et des Variétés Locales, ce qui est positif.



## Participation au réseau national TERRABIODIV'

En 2023, le réseau des conservatoires régionaux s'est structuré sous forme de **fédération nationale nommée Terrabiodiv'**. Depuis, le Cregene participe aux conseils d'administration et aux réunions.

En 2024 ont eu lieu :

- L'AGO sur Paris (siège du réseau des parcs)
- Une participation financière exceptionnelle de la part des conservatoires pour lancer l'animation du réseau
- L'animation des réunions de CA par les animatrices CRA et URGC en accompagnement des 4 coprésidents
- Des travaux d'approche de plusieurs instances Ministère de l'Agriculture et de la Souveraineté Alimentaire et des Parcs Naturels Régionaux.
- La présentation du réseau pour sa connaissance et son appropriation

L'entrée de 2 nouveaux adhérents : Divagri et le Conservatoire de Méditerranée



## ↳ Interventions en établissement de formation agricole

- Intervention Génétique et Territoire - CAPA 1 du Lycée Agricole de Luçon Pétré (85)
- Journée Etude du Marais Poitevin - BTS PA du Lycée Agricole de Melle (79)



## ↳ Coordination de la MAEC PRM avec les régions



Réunion de Lancement de la PRM en Nouvelle-Aquitaine à Bazas

Le Cregene est l'**interlocuteur privilégié** pour les régions pour la mise en place de la Mesure Agro-Environnementale et Climatique Prime Races Menacées (MAEC PRM).

En 2024, la région Nouvelle-Aquitaine a changé de modalités ce qui a demandé énormément temps de construction et d'animation pour les conservatoires régionaux (Cregene et Conservatoire des Races d'Aquitaine (CRA)).

Parallèlement, les deux conservatoires ont animé la mise en place de la **Prime Races Menacée Avicole (PRMA)** pour 14 races sur la région Nouvelle-Aquitaine. Cette PRMA a pour objectif d'aider le développement des filières mais vise aussi les particuliers (voir projet SAVAN).

## ↳ Participation à la mise en place de projets



Projet FEADER CRA + CREGENE sur la promotion pour l'implantation des races locales en Nouvelle-Aquitaine

### RESIGEN

Projet en partenariat avec le Marans Club et porté par le SYSAAF sur de nouveaux modes de sélection avicole

### Relions-nous

Projet avec le laboratoire GEOLAB sur les relations Âne, Mouton, Loup

### projet lait

Projet sur l'étude de la qualité du lait du Chèvre Poitevine

# LES FICHES RACES ET VARIÉTÉS

---



© CREGENE

# Les Races Mulassières du Poitou

en 2024



**357** ânesses reproductrices      **60** baudets actifs      **124** naissances



**303** juments reproductrices      **39** étalons actifs      **83** naissances



mules poitevines      **12** naissances



**110** détenteur.ices d'ânesses mises en reproduction

**120** détenteur.ices d'ânesses mises en reproduction



**1** association d'éleveur.ses Organisme de Sélection pour 3 races

**324** adhérent.es



## Les actions du Cregene

- Accompagnement pour le programme génétique
- Participation aux commissions d'approbation
- Projet Relions-nous sur l'âne de protection

## Les partenaires



## CONVENTION



- Gestion des conventions et transfert des animaux du PNR du Marais Poitevin aux détenteurs (Conseil Départemental de la Charente-Maritime et dépositaires)
- Transfert du pool de baudets à l'association Races Mulassières du Poitou



© CREGENE



© CREGENE

# La Vache Maraîchine

en 2024



**1800** femelles de plus de 2 ans  
**61** taureaux de monte naturelle



**155** détenteur.ices  
**55** avec 10 vaches adultes ou plus

\*Au 01/01/2024, selon les chiffres fournis par l'Idel



**2** associations d'éleveur.ses



53 fermes adhérentes



30 fermes adhérentes



**1** filière locale



au sein de l'AVRBMPH

Filière Biodiversités Maraîchines

## Les partenaires



## Les actions du Cregene

- Organisation de 4 réunions de concertation entre les deux collectifs
- Conception d'une feuille de route génétique en lien avec l'OS

### CONVENTION



- Animation de la commission génétique et gestion de la base de données partagées des taureaux associatifs
- Secrétariat associatif
- Transfert des missions administratives vers le CRAPAL



© CREGENE



© CREGENE

# La Chèvre Poitevine

en 2024



**5043** chèvres adultes  
**304** boucs reproducteurs



**161** détenteur.ices  
**107** professionnels



**1** associations d'éleveur.ses  
**178** adhérent.es



**1** marque **Chèvres de race poitevine – fermier ADDCP**  
**1** AOP avec une démarcation pour le lait de Chèvre Poitevine



## Les actions du Cregene

- Accompagnement de l'ADDCP pour son projet "Caractérisation du Lait"
- 3,5 jours d'accompagnement dans la réponse à l'Appel à projet de la région Nouvelle-Aquitaine

## Les partenaires



© CREGENE



© CREGENE

# La Poule de Marans

*Recensement inventaire cregene-stage 2021*



**1771** poules reproductrices

**453** coqs reproducteurs



**67** détenteur.ices estimé.es



**1** club officiel

**500** adhérent.es



## Les partenaires



## Les actions du Cregene

- Suivi de l'intégration de la race au centre de sélection de Béchanne
- Partenaire dans le cadre du projet RESIGEN en lien avec le SYSAAF
- Proposition d'une feuille de route dans le cadre de la mise en place de la PRMA
- Solde du projet LEADER 2022-2023
- Dépôt du dossier du prix de l'agrobiodiversité



© CREGENE



© CREGENE

# La Poule de Barbezieux

Recensement inventaire cregene-stage 2021



**184** poules reproductrices

**66** coqs reproducteurs



**15** détenteur.ices estimé.es

**6** professionnels



**1** association d'éleveur.euses professionnel.les

**14** adhérent.es

**1** club de race

**35** adhérent.es



## Les partenaires



## Les actions du Cregene

- Proposition d'une feuille de route dans le cadre de la mise en place de la PRMA



© CREGENE



© CREGENE

# La Poule Pictave

*Recensement inventaire cregene-stage 2021*



**74** poules reproductrices

**28** coqs reproducteurs



**11** détenteur.ices estimé.es



**1** section dédiée au Bantam Club Français

**1** éleveurs indépendants ou appartenant aux sociétés avicoles locales



## Les partenaires



## Les actions du Cregene

- Réalisation d'un inventaire
- Réunion avec le Bantam Club
- Maintien de la mobilisation dans les élevages locaux



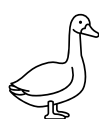
© CREGENE



© CREGENE

# L'Oie Blanche & L'Oie Grise du Poitou

## Recensement inventaire cregene-stage 2021



**63** oies reproductrices  
**33** jars reproducteurs



**86** oies reproductrices  
**43** jars reproducteurs



**10** détenteur.ices estimé.es

**21** détenteur.ices estimé.es



**1** association de sauvegarde pour 2 races  
**20** adhérent.es



## Les actions du Cregene

- Proposition d'une feuille de route dans le cadre de la mise en place de la PRM
- Réalisation d'un inventaire
- Recherche de fermes relais qui pourront s'inclure dans le cadre de la PRMA

## Les partenaires



© CREGENE



© CREGENE

# Le Lapin Chèvre & Le Lapin Blanc de Vendée

*Recensement inventaire cregene-stage 2021*



## Lapin Chèvre

**94** femelles reproductrices

**36** mâles reproducteurs



**21** détenteur.ices estimé.es



**4** collectifs qui revendiquent la race

Club du Lapin Chèvre  
 Conservatoire du Lapin Chèvre  
 Conservatoire des races d'Aquitaine  
 Club National du Lapin Chèvre



## Lapin Blanc de Vendée

**5** femelles reproductrices

**6** mâles reproducteurs



**4** détenteur.ices estimé.es



**1** club en cours de création

## Les actions du Cregene

- Accompagnement du Club de Lapin Chèvre
- Maintien du contact avec les autres collectif du Lapin Chèvre
- Echanges avec le collectif du Lapin Blanc
- Rencontre avec la présidente de la Fédération Française de Cuniculture

## Les partenaires



© CREGENE

# L'Angélique de Niort - Marais Poitevin

en 2024



**6** hectares produits



**3** producteur.ices



**1** association de producteur.ices



**38** adhérent.es

**14** professionnels + **24** particuliers



**1** marque



**1** parcelle pédagogique

## Les actions du Cregene

### CONVENTION



- Accompagnement des actions de conservation
- Accompagnement aux actions administratives
- Accompagnement aux actions de promotion  
*Réalisation du bulletin d'adhésion et d'outils de promotion du livre*

## Les partenaires





© CREGENE

# L'Oignon de Saint Turjan

en 2024



**1,5** hectares produits



**13** producteur.ices



**1** associations de producteur.ices

~ **90** adhérent.es



**1** démarche de labellisation IGP en cours



**1** démarche d'amélioration de l'oignon en cours

## Les actions du Cregene

### CONVENTION



- Aide à la coordination de l'association
- Coordination des partenaires
- Aide administrative pour le dépôts des différents dossiers
- Réalisation d'outils de communication  
*Revue de presse, Argumentaire autour des archives, Dossier Presse*

## Les partenaires



© CREGENE

# Les variétés de Pommes et Poires

en 2024



**250** variétés de pomme



**180** variétés de poire



réimplantation du verger conservatoire en 2 phases : **800 pommiers** plantés en 2024 et **600 poiriers** seront plantés en 2025



**1** structure associative

**1** verger conservatoire



**183** adhérent.es

## Les actions du Cregene

### CONVENTION



- Coordination du projet GEVES (analyses génétiques)
- Aide administrative et aide à la vie associative

## Les partenaires





---

**CREGENE**  
**2 rue du port Brouillac**  
**79510 Coulon**

**contactlecregene@gmail.com**  
**05 79 76 91 34**

**cregene.org**

