



2025

Conservatoire des Ressources Génétiques du Centre-Ouest Atlantique

RAPPORT D'ACTIVITÉS





« Pleine d'énergie et de nouveaux projets », pronostiquait Benoît Biteau, président du Cregene, pour l'année 2025 en conclusion de son édito de l'an dernier... Gagné !

Une première année pleine pour Soline, chargée de mission, avec la mise en place de la *Lettre du Cregene* ; la réalisation des actions du Projet pour accompagner l'implantation des races locales en Nouvelle Aquitaine (PAIRL) : animation du programme de conservation de la race maraîchine, séminaire maraîchine, réunions d'informations et la recherches de financement privé... Rien que cela !

Que l'on se rassure : Paul, en charge par ailleurs de la coordination de l'équipe, n'est pas en reste... C'est à lui que reviennent la gestion du projet RESIGEN – une action conduite en partenariat avec le Marans Club de France et le SYSAAF qui préfigure la création d'un réseau national de préservation des races locales de volaille française – ; la construction d'un partenariat avec le GEVES (Groupe d'étude et de contrôle des variétés et des semences) – impliqué notamment dans une démarche de reconnaissance officielle du Verger conservatoire de Pétré (en cours de replantation) comme dépositaire de ressources phylogénétiques au plan national ; c'est encore lui qui est en charge des montages financiers, de l'appui technique aux associations, de la recherche et du développement et qui représente (avec Soline) le Cregene au collège salariés de la fédération nationale Terrabiodiv'.

C'est à eux que reviennent en outre la charge de consolider notre partenariat avec les établissements d'enseignement agricole – Pétré, par exemple, sans qui nous n'aurions pu réaliser les Assises nationales du mulot, ou Melle, qui accueille chaque année l'Assemblée Générale des Races mulassières du Poitou – et tant d'autres missions sur lesquelles ils reviendront dans leur rapport d'activité.

Bien entendu, rien de cela ne pourrait fonctionner sans Christine, en charge du secrétariat, de la comptabilité, de la gestion des dossiers de subventions, de l'aide administrative aux associations et de la gestion des conventions... C'est à elle (avec Rémy, notre trésorier) qu'il revient la tâche (ardue !) de gérer les ajustements de trésorerie imposés par les contraintes budgétaires de nos partenaires financiers.

Et puis il y a les bénévoles... Jamais suffisamment nombreux ! Mais ce sont eux qui participent à la replantation du Verger, par exemple... et qui, au sein de leurs associations respectives, assurent l'animation du collectif. Ce sont eux également, que je ne remercierai jamais assez, qui ont mouillé la chemise lors des deuxièmes Assises nationales du mulot, qui ont fait de cette manifestation réussie un évènement unique !

Nos objectifs pour demain et donc VOS objectifs si vous y souscrivez :

- **Maintenir le cap, en poursuivant les missions régaliennes du Cregene**, promotion et conservation génétique de nos races et variétés locales ;
- **Consolider nos financements et donc faire preuve de créativité dans nos projets**, monter des dossiers ambitieux, à l'échelle communautaire notamment (il va falloir se lancer !), tout en sachant qu'il faut une solide trésorerie pour prétendre à des financements européens et que le recours au mécénat privé devient incontournable ;
- Et enfin, pour les associations constitutives du Cregene, en paraphrasant Kennedy : **« ne pas vous demander ce que votre fédération peut faire pour vous, mais vous demander ce que vous pouvez faire pour elle »...**

Eric Rousseaux, Secrétaire du Cregene



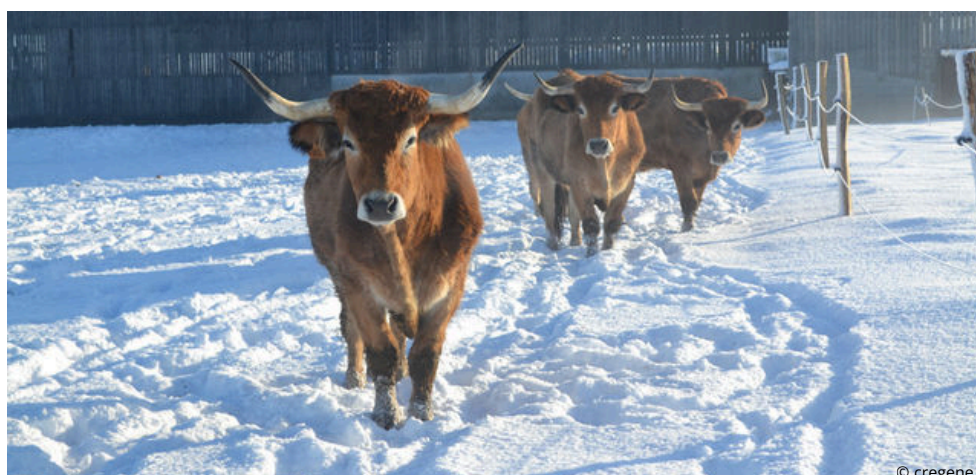
LE CREGENE EN 2025	6
• une fédération d'associations	6
• un conseil d'administration	7
• une équipe salariée	7
• 3 missions principales	8
• des projets	8
• des adhésions	9
CONSERVATION GÉNÉTIQUE	10
• Consolidation des programmes génétiques animaux	10
• Suivi des plans de sauvegarde sur les végétaux	10
• Gestion des Baudets du Parc	10
• Vache Maraîchine : Suivi de la population en lien avec les associations et l'Organisme de Sélection	11
• Projet RESIGEN	12
• Projet de caractérisation génétique et replantation de la collection de pommiers et poiriers du Verger conservatoire de Pétré	13
ACCOMPAGNEMENT & PROFESSIONALISATION	14
• Gestion des Primes Races Menacées	14
• Accompagnement des éleveurs et proteurs de projets	14
• Echange, Partage et Capitalisation des connaissances entre éleveurs	15
◦ Conception de documents techniques à destination des éleveurs	15
◦ Organisation de journées d'informations	15
• Informations dans les établissements de formation agricole	17
◦ Interventions en lycées agricoles	17
◦ Construction d'une plaquette lycée	17

PROMOTION DU RÉSEAU & COMMUNICATION 18

- Faire connaître le patrimoine vivant régional 18
 - Participation à des événements locaux 19
 - Les Assises Nationales du Mulet 2025 20
 - Animation du site internet 20
 - Animation des réseaux sociaux 21
- Faire réseau avec le collectif 21
 - Création et diffusion de la Lettre du Cregene 21
 - Partenariats avec des fermes accueillant du public 21

FICHES RACES & VARIÉTÉS 24

- Les Races Mulassières du Poitou 24
- La Vache Maraîchine 25
- La Chèvre Poitevine 26
- La Poule de Marans 27
- La Poule de Barbezieux 28
- La Poule Pictave 29
- Les Oies Poitevines 30
- Le Lapin Chèvre et le Lapin Blanc de Vendée 31
- L'Angélique de Niort - Marais Poitevin 32
- L'Oignon de Saint Turjan 33
- Les variétés de Pommes et de Poires 34



LE CONSERVATOIRE DES RESSOURCES GÉNÉTIQUES DU CENTRE-OUEST ATLANTIQUE



... une *fédération d'associations*

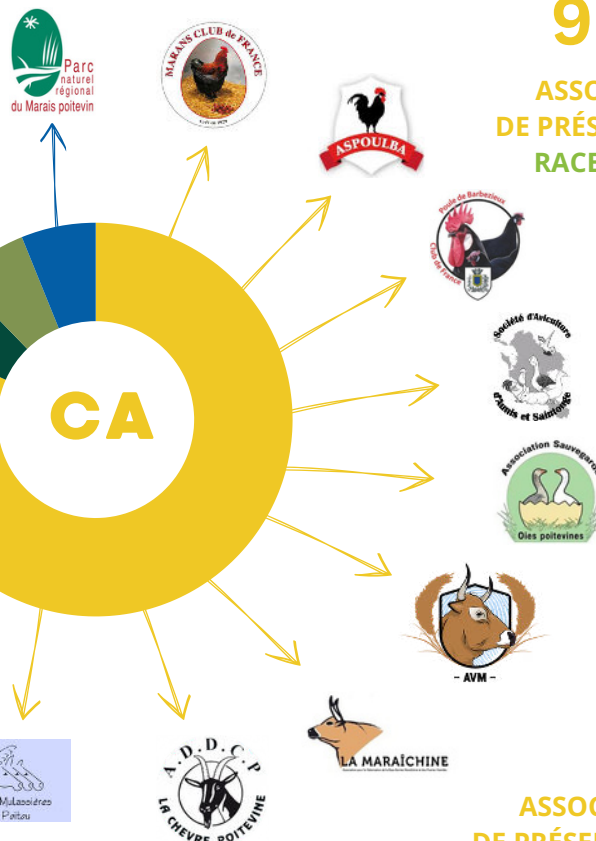
3

**ORGANISMES DU
TERRITOIRE**



9

**ASSOCIATIONS
DE PRÉSERVATION DE
RACES LOCALES**



3

**ASSOCIATIONS
DE PRÉSERVATION DE
VARIÉTÉS LOCALES**

Sortie : Club du Lapin Chèvre sorti dû à un arrêt de cotisation

Candidatures reçues en 2025 pour entrer :

- Lapin Blanc de Vendée
- Fédération Avicole du Poitou-Charentes pour le sujet Pictave

LE BUREAU DU CREGENE

Président **BENOÎT BITEAU**
 Vice-président **PASCAL MERLET**
 Vice-président **BENOÎT PIRON**
 Trésorier **RÉMY MOREAU**
 Secrétaire **ERIC ROUSSEUX**

5 RÉUNIONS DE CONSEIL D'ADMINISTRATION

1 ASSEMBLÉE GÉNÉRALE LE 14 FÉVRIER 2025 À COULON

2 RÉUNIONS DE BUREAU AUTOUR DES RESSOURCES HUMAINES

1 RÉUNION BUREAU CRAPAL - CREGENE

... un conseil d'administration

Au titre du Conseil Départemental de la Charente-Maritime : Gilles GAY, conseiller départemental de la Charente-Maritime

Au titre du Parc Naturel Régional du Marais Poitevin : Lydie BERNARD et Guillaume RIOU, élus pour le Parc Naturel Régional du Marais Poitevin

Au titre du Lycée Agricole de Luçon Pétré : Lionel GONZALES, Proviseur du Lycée Agricole de Luçon Pétré

Au titre des Associations de races et de variétés :

Eric ROUSSEAU et Pascal MERLET, administrateurs de l'Organisme de sélection des Races Mulassières du Poitou

Hugues DES TOUCHES, président, et Marc POUSIN, administrateur, de l'Association pour la valorisation de la race bovine maraîchine et des prairies humides

Karl BITEAU, co-président, et Rémy MOREAU, administrateur, de l'Association la Vache Maraîchine

Clément VINATIER-ROCHE, président, et Benoît BITEAU, administrateur, de l'Association pour la Défense et le Développement de la Chèvre Poitevine (ADDCP)

Loïc HUARD, président, et Benoît PIRON, salarié, de l'Association du Verger Conservatoire de Luçon Pétré

Tony SUAUD, président, et Jean-Jacques BOTTON-VINET, administrateur, de l'Association de Promotion de l'Angélique du Marais Poitevin

Bernard BENETEAUD, président, et Rémy MOREAU, administrateurs de la Société Avicole d'Aunis et de Saintonges

Sébastien PENNEC, président, et Christian GIRAL, administrateurs, de l'Association de Sauvegarde des oies poitevines

Ernest SORIN, président, et Jean-Pierre ALBERT, administrateur du Marans Club de France

Bernard FRELIN, président, et Benoît SIMON, administrateur de l'Association de Sauvegarde de l'oignon Le Saint Turjan

Jean-Marie ARSICAUD, président, et Michel GRÉGOIRE, administrateur, de l'Association de Sauvegarde de la POULE de BARbezieux (AS.POUL.BA.)

Michel GRÉGOIRE, président, et Gilles GUIRAL, administrateur, de la Poule de Barbezieux Club de France

Au titre des sympathisants / particuliers :

Bénédicte TOUCHARD, représentante des sympathisants

... une équipe salariée



Paul RIGA - 1 ETP
Coordinateur

- Coordination
- Gestion de projets
- Montage Financier
- Appui technique aux assos
- Recherche & Développement
- Représentant à Terrabiodiv'

ancienneté : janvier 2011



Soline BICKERT - 1 ETP
Chargée de mission

- Communication
- Actions dans le cadre de PAIRL
- Animation du programme de conservation de la race maraîchine
- Recherches de financements

ancienneté : novembre 2024



Christine DECOU - 0,6ETP
Sécrétaire- Comptable

- Secrétariat
- Comptabilité
- Gestion des dossiers de subventions
- Aide administrative aux assos
- Gestion des conventions

ancienneté : juillet 2014

+ 3 ETP au sein du réseau



1 ETP
Technicien animateur



1,2 ETP
Technicienne animatrice
Secrétaire & Gestion Administrative



0,6 ETP
Technicien
Secrétaire & Gestion Administrative

... une équipe bénévole

indispensable pour le bon déroulement des manifestations

... 3 missions principales

Préserver les ressources génétiques :
inventorier / conserver / caractériser / développer

Structurer, animer et développer un réseau

Promouvoir
les actions du CREGENE et de son réseau

... des projets

➔ **PAIRL : Projet pour Accompagner l'Implantation des Races Locales en Nouvelle-Aquitaine**

cf. pages 11, et 15 à 17



Le Conservatoire des Races d'Aquitaine (CRA) et le Cregene ont répondu à un AAP FEADER auprès de la Région Nouvelle-Aquitaine pour **optimiser l'accompagnement des nouveaux projets des agriculteurs souhaitant intégrer les races locales dans leur dispositif**. L'objectif est de proposer à l'échelle régionale un projet cohérent ayant pour but de partager, diffuser et transmettre des connaissances et des outils utiles pour la transition agricole et environnementale issus des pratiques d'élevages avec les races locales. Le projet s'articule donc autour de plusieurs objectifs principaux : favoriser la réduction ou la suppression des intrants, favoriser le bien-être animal et contribuer à l'adaptation au changement climatique.

➔ **RELIONS-NOUS : RETisser les Liens : le lOup, l'agNeau, l'âne, les pâturageS et NOUS**

Le projet Relions-Nous pour ambition d'analyser, via une **approche intégrative et interdisciplinaire** (associant histoire, écologie, anthropologie, géographie et génétique) **des systèmes pastoraux extensifs français** et de comprendre comment les liens inter et intra espèces fonctionnent et en quoi ils assurent la résilience et l'intégrité du tout. Nous nous demandons comment la restauration de liens avec et entre les animaux dits auxiliaires et les prédateurs pourrait favoriser des gestions sobres et mieux ajustées, considérant tout particulièrement l'âne pour sa capacité à se lier au troupeau mais aussi à le protéger. Ânes et loups constituent nos points d'entrée pour repenser les systèmes pastoraux dans leur structuration profonde et analyser en quoi leur ré-enrichissement en termes d'interrelations permettrait de renouer avec des dynamiques co-adaptatives et de transmission, essentielles en vue de retrouver des systèmes parcimonieux.

➔ **Oignon : AAP Filière Région Nouvelle-Aquitaine en lien avec Pollen**

cf. Fiche Variété page 33

➔ **Projet RESIGEN** *cf. page 12 & Fiche Race page 27*

➔ **GEVES : Projet de Caractérisation du Verger** *cf. page 13 & Fiche Variété page 34*

... des adhésions à des structures



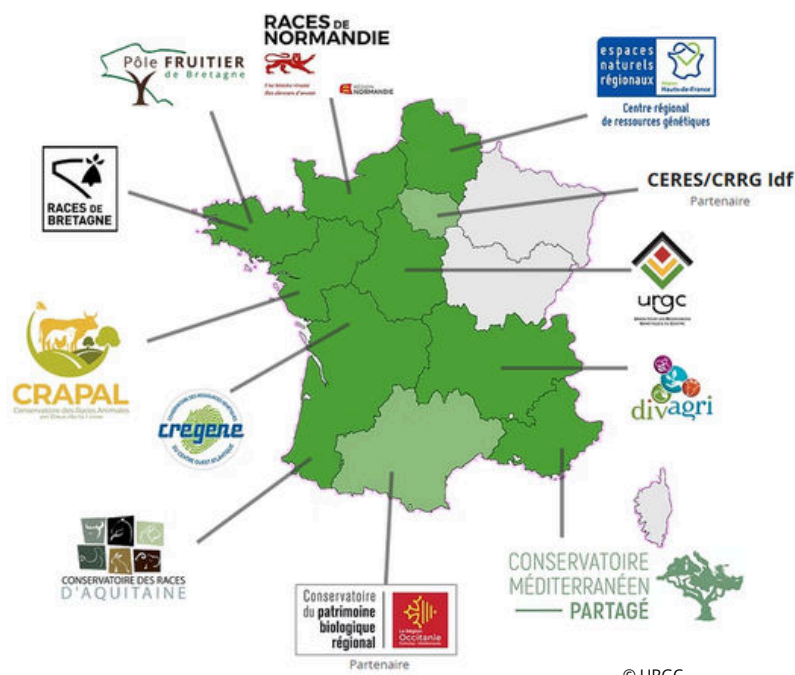
- ➔ Conservatoire des Espaces Naturels de Nouvelle-Aquitaine (*administrateur*)
- ➔ Société d'ethnozootechne
- ➔ Association Fuitière et Patrimoine Vivant
- ➔ Syndicat des sélectionneurs avicoles et aquacoles français
- ➔ Réseau des conservatoires : Terrabiodiv

En 2023, le réseau des conservatoires régionaux s'est structuré sous forme de **fédération nationale nommée Terrabiodiv**. Depuis, le Cregene participe aux conseils d'administration, aux réunions et aux décisions.

Le temps fort 2025 était l'Assemblée Générale (AG) du réseau national au siège de la Fédération Nationale des Parcs Naturels Régionaux à Paris avec une présentation de Terrabiodiv à de nombreux partenaires le matin et l'AG statuaire l'après-midi.

Terrabiodiv a joué son **rôle politique** en 2025 avec la rédaction d'un courrier à l'attention du Ministère de l'Agriculture et de la Souveraineté Alimentaire demandant une vaccination prioritaire des races bovines à petits effectifs dans la gestion sanitaire de la Dermatose Nodulaire Contagieuse. Cette mesure a été accordée le 22 décembre 2025 en zone réglementée.

Le réseau des Conservatoires se réunit aussi autour des sujets de réglementation et gestion des ressources génétiques végétales et animales et leurs places dans la Politique Agricole Commune européenne.



© URGC

➔ Consolidation des programmes génétiques animaux

cf. Fiches Races : page 24 à 31

➔ Suivi des plans de sauvegarde sur les végétaux

cf. Fiches Variétés : pages 32 à 34

➔ Gestion des baudets du Poitou du Parc du Marais Poitevin

2024 fût marqué par la fin du programme d'absorption continu du Baudet du Poitou. Le Parc Naturel Régional (PNR) du Marais Poitevin a mis en place un programme d'absorption continu pour éviter la disparition du patrimoine génétique de la race du Baudet du Poitou. Ce programme consistait à partir de 24 ânesses de race portugaise à les faire se reproduire avec un mâle baudet du Poitou race pure, jusqu'à arriver à la 7e génération (F7). Les premiers individus de génération 7 ont été obtenus sur le site de l'Asinerie du Baudet du Poitou en 2022. Le Cregene était alors garant de la bonne gestion des accouplements pour ces animaux.

2025, c'était l'année de transfert du cheptel appartenant au PNR du Marais Poitevin (quelques dossiers sont encore en cours de négociations début 2026) :

- Une partie a été cédée à l'Asinerie du Baudet du Poitou, dirigée par le département de la Charente-Maritime, lieu privilégié pour parler des races mulassières au grand public. Le site continue son action de reproduction et mise en valeur de la race.
- Les baudets reproducteurs ont été vendus à l'Association Nationale des Races Mulassières du Poitou. Ils font maintenant partie du pool associatif disponible aux adhérents.
- Les ânesses en convention chez les particuliers ont été vendues à ces derniers.



**L'ASINERIE DU
BAUDET DU POITOU**



Gigolo de Ré © cregene

➔ Vache Maraîchine : Suivi de la population en lien avec les associations et l'Organisme de Sélection



En 2023, une deuxième association de promotion de la maraîchine se crée, ajoutant un interlocuteur dans la gestion de la population associé à un risque d'érosion génétique. Pour y faire face, le Cregene a engagé en 2024 des réunions de concertation entre les deux collectifs : l'Association la Vache Maraîchine (AVM) et l'Association pour la valorisation de la race bovine Maraîchine et des Prairies Humides (AMPH) pour aboutir début 2025 à une feuille de route sur la gestion génétique de la race. L'objectif de cette démarche est de bâtir les **modalités d'une gestion de la race maraîchine** en lien avec l'Organisme de Sélection Races Bovines Locales à Petits Effectifs (OS RBLPE) et de **fédérer les éleveurs autour de la génétique**, quelles que soient leurs pratiques d'élevages.

Pour rappel, le programme de sélection et la gestion du livre généalogique sont des missions déléguées par le Ministère de l'Agriculture et de la Souveraineté Alimentaire aux organismes de sélection et donc à l'OS RBLPE pour la race maraîchine. Le but de cette commission animée par le Cregene est de servir d'appui à l'OS RBLPE dans les choix de gestion génétique, en les faisant de façon collective. La Commission Génétique Maraîchine est un **organe décisionnaire** qui se réunit au moins 2 fois par an (au Printemps et à l'Automne).

STRUCTURE	Qui ?	DROIT DE VOTE
Technicien OS RBLPE	Mathieu Foucault	Non
Technicienne Cregene	Soline Bickert	Non
AVM	3 représentants	Oui
AMPH	3 représentants	Oui
Enseignement Agricole	Lycée Pétré	Non
Monde de la Recherche	INRAE Saint Laurent de la Prée	Non
Cregene		Non
Crapal		Non

Plan de Réunion de Commission Génétique Maraîchine

1. Présentation et suivi des effectifs
2. Gestion génétique
 - a. Voie Femelle :
 - Suivi de la voie femelle
 - Repérage des vaches à fort potentiel (génétique, phénotype, production)
 - b. Voie Mâle :
 - Vision globale de la population de taureaux de monte naturelle (MN)
 - Repérage des veaux à fort intérêt génétiquement
 - Bilan de l'utilisation des doses en insémination artificielle (IA)
 - Gestion des taureaux disponibles en IA
3. Missions de description et de caractérisation de la race
4. Bilan des actions de promotion de la race (OS + assos) 1 fois/an
5. Divers

Constitution de la Commission

Organisation d'une réunion de la Commission

La Commission Génétique Maraîchine s'est réunie 3 fois en 2025 :

- le 4 juin pour la réunion de mise en place de la commission
- le 6 août lors d'une journée repérage des jeunes mâles
- le 9 décembre pour la réunion automnale avec un bilan de cette première année de commission

Les membres de la commission : associations et OS RBLPE sont satisfaits de cette première année de renouvellement du dialogue ; des nouveaux projets à travailler ont émergé. L'objectif est de pérenniser cette Commission Génétique Maraîchine.



➔ Projet RESIGEN

C'est en 2023 que le Marans Club de France (MCF) adjoint au SYSAAF, entreprend un gros **projet sur les races de volailles locales**. Le MCF y voit une occasion de sauvegarder la race poule Marans des risques de métissage avec les souches commerciales qui n'en sont pas. Le projet RESIGEN est alors lauréat en 2024 du financement "France 2030".

Trois races locales sont choisies comme supports pour tester les méthodes sur le suivi généalogique : la géline de Touraine, la noire de Challans et la poule Marans. Les 3 conservatoires référents pour ces races sont missionnés pour qu'à leurs côtés, le projet puisse rayonner pour d'autres races. Le Cregene appuie le MCF sur toute la durée du projet sur les besoins administratifs, le suivi des réalisations, la communication sur le projet. Une convention partenariale définit clairement les attendus. Ce partenariat préfigure une volonté de mise en place d'un réseau national vis-à-vis de la préservation des races locales de volaille française.

Le Cregene et le MCF s'engagent pendant quatre années (2025-2028) à fournir les données pour l'inscription des animaux de races pures dans une base de données de **suivi des généalogies**, à transmettre les échantillons de sang pour réaliser les **analyses génétiques**, la mise en place d'un numéro d'élevage test, la formalisation des besoins en formation des éleveurs et enfin permettre la mise en place d'une **plateforme innovante web pour valoriser les races locales**.

Le MCF est précurseur aux côtés du Sysaaf pour avancer sur de **nouveaux outils de sauvegardes des races**. Les autres races locales peuvent s'associer au projet si elles le souhaitent.

Elaborer d'un dispositif générique de suivi et de traçabilité des animaux de races locales

L'objectif est de mettre en place un dispositif de suivi et de certification adapté aux races locales de volailles. Ce lot propose donc la création d'un statut d'« **éleveur détenteur** » dont les **animaux identifiés** alimenteraient une **base de données centralisée** maintenue par le SYSAAF. La **délivrance de certificats types** permettra de mettre en valeur le travail de ces éleveurs. L'utilisation de la génétique dans les trois races de démonstration du projet permettra également la **construction de généalogie**. Ce système de traçabilité et de certification sera disponible pour tout collectif de conservation de races locales de volailles extérieur aux collaborateurs initiaux du projet.

Proposer une offre de formation spécifiquement dédiée aux éleveurs de races locales

Les **besoins en formation** des éleveurs de races locales seront recueillis dans la **première année du projet**. Ces besoins seront croisés avec l'offre de formation déjà existante à l'ITAVI. À la suite de cette analyse, deux **modules de formation e-learning** spécialement adaptés seront développés puis **proposés aux éleveurs de races locales**. L'accès aux modules de formation sera disponible pour tout éleveur appartenant à un collectif de conservation de races locales de volailles extérieur aux collaborateurs initiaux du projet (dans la limite des places disponibles).

Rétribuer financièrement l'action de conservation à l'aide de technologies Web

Le service de conservation de l'agrobiodiversité patrimoniale française est assuré par des éleveurs passionnés. Pour **supporter financièrement** cet engagement, le projet RESIGEN développera une **plateforme Web de parrainage** de type financement participatif. Cette plateforme permettra également de **faire connaître les activités de l'éleveur auprès de sa communauté de parrains**. Cette plateforme sera disponible à tout « **éleveur détenteur** » appartenant à un collectif de conservation de races locales extérieur aux collaborateurs initiaux du projet.

Pour toute question sur le projet RESIGEN, contacter Romuald ROUGER: romuald.rouger@inrae.fr, 06 88 16 19 25

Ce projet a été financé par l'Etat dans le cadre de France 2030

➔ Le Projet de caractérisation génétique et replantation de la collection de pommiers et poiriers du Verger conservatoire de Pétré

Sur proposition du Cregene, le Verger Conservatoire de Pétré est lauréat de l'Appel à Projet du Geves en 2023. Ce projet a pour but de **caractériser les ressources génétiques détenues en collection via l'analyse moléculaire**, afin de le diffuser aux autres sites conservatoires.

Le fond de soutien financier du Ministère de l'Agriculture et de la Souveraineté Alimentaire a permis la caractérisation génétique de 133 variétés du Verger Conservatoire de Pétré, soit 33% de la collection totale détenue. Cette action était essentielle du fait de la volonté de replantation de l'intégralité du verger devenu trop vieux.

Les résultats des analyses génétiques ont mis en évidence :

- **5 variétés de poiriers et 20 variétés en pommiers présents uniquement** dans ce Verger
- **30% de la collection du Verger** est considérée comme **rare et menacée** c'est à dire avec 5 ou moins analyses génétiques connues pour ladite variété

Ce chantier de longue haleine, qui s'est soldé fin 2025, a permis de mettre en évidence le **rôle essentiel du Verger Conservatoire de Pétré dans la sauvegarde de ressources patrimoniales**.

La plantation des pommiers a eu lieu en 2024 avec une implantation en verger traditionnel. La plantation de poiriers s'est réalisée sur une implantation circulaire pour se rapprocher des modèles naturels. L'association se veut **novatrice face aux défis du changement climatique**. Planter un arbre se réfléchit. Les collections de pommes et poires du Verger Conservatoire de Pétré constituent autant de ressources génétiques disponibles pour l'alimentation. Préserver cette diversité est nécessaire pour le transmettre aux générations futures.

Le Verger Conservatoire de Pétré souhaite déposer 3 variétés uniques de poiriers à la collection nationale. En s'inscrivant dans ce projet avec le GEVES, le verger conservatoire souhaite apparaître comme dépositaire de ressources phylogénétiques officiellement. Cette reconnaissance lui permet de renforcer sa vocation sur le territoire de la Vendée et aux côtés des autres structures conservatoires en France.



Variété de poire "Monseigneur Affre"

Photos Evelyne Leterme



Gestion des Primes Races Menacées (PRM)

➔ Animation de la Mesure Primes Races Menacées (hors volailles)

Les conservatoires, dont le Cregene, sont les **interlocuteurs privilégiés** pour les régions pour la mise en place de la Mesure Agro-Environnementale et Climatique Prime Races Menacées (MAEC PRM).

En Nouvelle-Aquitaine, des réunions d'arbitrage et suivi de la mesure ont lieu régulièrement (5 fois dans l'année) réunissant les services d'instructions et les conservatoires (Cregene et Conservatoire des Races d'Aquitaine (CRA)) qui travaillent de façon conjointe pour le lancement de la mesure, son suivi et le solde des paiements.

En Pays-de-la-Loire, le Cregene délègue cette mission de coordination au Conservatoire des Races Animales des Pays de la Loire (CRAPAL).

➔ Accompagnement à la mise en place de la Prime Race Menacée Avicole

En 2025, la région Nouvelle-Aquitaine a missionné les 2 conservatoires (Cregene et CRA) d'expertiser la situation des races avicoles locales dans le cadre de la mise en place du dispositif de la Prime Races Menacée Avicole (PRMA) 2024-2027. Pour la première année d'éligibilité, 3 races ont déposé un dossier : **la poule de Barbezieux, la poule de Marans et l'oie blanche du Poitou.**

Cette PRMA est essentielle pour la conservation des races de volailles aujourd'hui très menacées. En apportant une aide financière aux associations ou clubs de race, **la PRMA leur permet de sécuriser leur programme de sélection** (choix des reproducteurs, naissances et diffusions de futurs reproducteurs,...).

Le Cregene a appuyé le dépôt des projets pour la poule de Marans et l'oie blanche du Poitou. Le dossier pour la poule Pictave n'a pas abouti pour le moment. Le Cregene est missionné au côté de la Fédération avicole du Poitou-Charentes et du Bantham Club pour le faire en 2026.

Accompagnement des éleveurs et porteurs de projets

➔ Maintien du lien avec les élevages de races locales



Le Cregene délègue à ses associations membres de réaliser des visites d'élevages pour maintenir le lien entre les éleveurs et entre les éleveurs et les associations concernées.

Néanmoins dans le cadre de la mise en place de la Commission Génétique Maraîchine, une **trentaine de visites d'élevages** en Vendée et en Nouvelle-Aquitaine ont été faites en amont pour identifier les problématiques des élevages de maraîchines.

➔ Mise en relation des acteurs autour de l'installation en races locales

Le Cregene est souvent sollicité lors de la construction de projets d'installation en races locales pour connaître la disponibilité en reproducteurs. Il retransmet alors les demandes aux associations concernées.

Echange, Partage et Capitalisation des Connaissances entre éleveurs (PAIRL)



➔ Conception de documents techniques à destination des éleveurs

Toujours dans le projet PAIRL, le Cregene a réalisé plusieurs documents techniques à destination des éleveurs et disponibles en ligne sur le site internet du Cregene :

- un **catalogue de taureaux de monte naturelle en race maraîchine**
- une **notice taureaux** sur la gestion administrative des futurs reproducteurs maraîchins
- un **catalogue d'étalons approuvé à la monte en race baudet du Poitou**
- une **pochette installation** recueillant 8 fiches techniques à destination des porteurs de projet en chèvre poitevine



Conception : Cregene & Le mouton sur la bergerie



Conception Cregene & Impression Le mouton sur la bergerie



Conception & Impression Cregene

➔ Organisation de Journées d'informations

• Formation Patte à Jus

Le Cregene a soutenu l'Association Nationale des Races Mulassières du Poitou dans l'organisation d'une intervention **Mieux comprendre le syndrome Pattes à Jus**. La vétérinaire Camille Zwanenepoel est intervenue sur ce sujet pendant 2h le 7 février 2025 devant plus de 60 éleveurs de Baudet du Poitou et Trait Poitevin.



© cregene

• Séminaire Vache Maraîchine

Les 11 et 12 septembre 2025, le Cregene et l'Association pour la valorisation de la race bovine maraîchine et des prairies humides ont organisé un **séminaire autour de l'histoire, du contexte actuel et de la génétique de la race maraîchine**.

Ce séminaire s'est fait à la suite du travail de recherche intitulé *"La vache Maraîchine, un patrimoine culturel et génétique au cœur d'enjeux territoriaux et sociétaux majeurs"* réalisé par 4 chercheuses de l'Université de Limoges dont notamment Andréa Mallet qui a fait un stage de 6 mois à ce sujet. Ses missions consistaient en une recherche bibliographique et archivistique sur la race maraîchine, du début du XIXe siècle jusqu'à aujourd'hui ; ensuite en une réalisation d'entretiens avec les acteurs de la conservation de la race, à savoir les éleveurs et les acteurs institutionnels concernés ; puis en un travail réflexif et analytique sur les liens entre patrimoine génétique, enjeux écologiques et socioculturels.

Les 2 journées se sont déroulées à Saint Pierre les Echaubrognes (79) avec une première partie de restitution du travail de 3 chercheuses : Dominique Taurisson-Mouret, historienne (UMR CNRS Geolab) ; Edwige Garnier, géographe dans le laboratoire (UMR CNRS Geolab) ; et Anne Blondeau-Da Silva chercheuse en génétique des populations (E2Lim) puis l'intervention de 2 partenaires (Conservatoire des Races d'Aquitaine et Association pour le Pastoralisme de la Montagne Limousine) apportant des thématiques complémentaires ; et enfin une dernière partie d'ateliers. Les 2 jours étaient entrecoupés par une visite d'élevage et un repas convivial à la Ferme des Taillanderies que nous remercions pour son accueil.



Jeudi 11

11h30 - Ouverture du Séminaire

14h - Regards des chercheuses

- Histoire de la Race
- Renaissance et situation actuelle
- Evolution de la Maraîchine au prisme de la génétique des populations

17h30 - Visite de la Ferme des Taillanderies

Vendredi 12

9h - Interventions

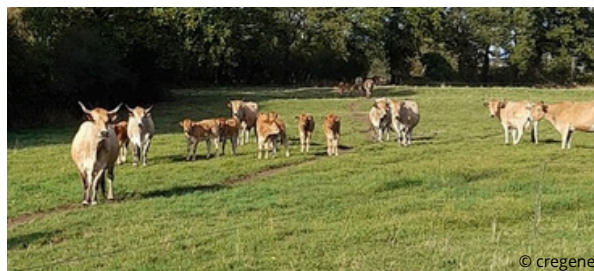
- Conservatoire des races d'Aquitaine
- Association pour le Pastoralisme de la Montagne Limousine

11h - Ateliers

- Histoire
- Pastoralisme
- Sélection & Diversité génétique
- Débat mouvant autour de la Valorisation

15h30 - Bilan & Clôture du Séminaire

C'était la première fois que le Cregene organisait ce type d'évènement et le **bilan est très positif**. Une trentaine d'éleveurs et d'acteurs de la race maraîchine étaient présents lors de ces 2 jours d'échanges et de discussions qui se sont quittés avec une envie de continuer à collaborer ensemble dans un prochain projet.



➔ Interventions en lycées agricoles



Intervention "Génétique et Territoire" - 22 janvier 2025

Lycée Agricole de Luçon Pétré (85)

CAPa Palfrenier - Soigneur (15 élèves)

MIP "Gestion d'une race locale à faibles effectifs"



Intervention "Présentation des races et variétés régionales aux services de l'agroécologie sur les territoires" - 12 mars 2025

Lycée Jacques Bujault (79)

BTSA Productions Animales - 2e année (20 élèves)

Nouvelle formule d'intervention

Demi-Journée sur les races locales - 17 décembre 2025

Introduction : Préserver la biodiversité domestique

Ateliers :

- Imaginer un programme de conservation - présentation du programme du Baudet du Poitou
- Valoriser via une filière locale - l'exemple de la Filière Biodiversité Maraîchine
- Allier Biodiversité domestique & Biodiversité Sauvage
- S'installer en races locales : pourquoi ? et quels sont les points de vigilance à avoir ?

Lycée Jacques Bujault & CFA/CFPPA des Deux-Sèvres

BTS PA - 2e année ; BTS GPN - 1e année ; Terminale CGEA en formation continue et CFA (68 élèves)



© cregene

➔ Construction d'une plaquette lycée

Les interventions des conservatoires autour des sujets de génétique et de biodiversité domestique sont parties prenantes des programmes de certaines filières. Le Cregene et le Conservatoire des Races d'Aquitaine ont construit une plaquette à destination des établissements de formation agricole pour **présenter l'ensemble des actions qui peuvent être faites dans les lycées autour des races locales**. Cette plaquette a été diffusée à l'ensemble des lycées agricoles et maisons familiales rurales de la région Nouvelle-Aquitaine.



Faire connaître le patrimoine vivant régional

→ Participation à des événements locaux

Comme chaque année le Cregene était présent sur les manifestations locales avec l'exposition des races et variétés locales et/ou une vitrine vivante :

- **Ouverture du Communal du Poiré sur Velluire** (85) - 19 avril
- **Fête de l'Arbre**, Nanclars (16) - 24 mai
- **Weekend de la Conservation de Zoodyssée**, Chizé (79) - 24 et 25 mai
- **Salon de l'Agriculture Nouvelle-Aquitaine**, Bordeaux (33) - 27 au 29 mai
- **Fête de la Meunerie**, Nieul sur l'Autize (85) - 8 et 9 juin
- **Terres d'élevages**, Chaillé les Marais (85) - 21 juin
- **Fête de la Bouse**, Triaize (85) - 27 juillet
- **Fête de la ruralité**, Tonny Charente (17) - 15 août
- **Olé la Vendée**, Luc-sur-Boulogne (85) - 26 août
- **Foire de Barbezieux**, Barbezieux (16) - 5, 6, 7 septembre
- **Fête de la Mule**, Chaillé les Marais (85) - 19 octobre



➔ Les Assises Nationales du Mulet 2025

En octobre 2025, le Cregene a organisé la **deuxième édition des Assises Nationales du Mulet en Vendée** (la première s'étant déroulée en Savoie en novembre 2024). Cet évènement d'ampleur, co-organisé avec l'Association Nationale des Races Mulassières du Poitou, a mobilisé l'équipe salariée, une équipe bénévole très investie et de nombreux partenaires. L'ambition de cette édition était de permettre aux professionnels utilisateurs, donneurs d'ordre et éleveurs de mules/mulets de **partager leurs expériences et leurs pratiques respectives** (élevage, éducation, utilisation, matériel, conduite, etc) et de **faire découvrir cet animal d'exception au grand public**.

Les vendredi et samedi 17 et 18 octobre étaient destinés aux professionnels de la mule avec une partie en salle : conférences (présentation des races de mules, le commerce de mules d'hier et d'aujourd'hui, le matériel d'utilisation) et table-ronde autour de l'éducation des mules ; et une partie de démonstration en extérieur (travaux forestiers, transport hippomobile, spectacle, travail de la vigne, maraîchage, éducation, présentation de matériel). Ces 2 jours se sont déroulés dans le **lycée agricole de Pétré** et ont rassemblé 27 intervenants de toute la France et de plusieurs corps de métiers, 26 équidés et près de 100 participants.

Deux évènements grand public se déroulaient à Chaillé les Marais : la **conférence théâtralisée** sur les mules dans l'histoire, le jeudi 16 octobre au théâtre le Jean-Baptiste, et la fête de la mule le dimanche 18 octobre à la Maison du Maître de Dignes.

Le programme de la **fête de la Mule** était riche avec la vente d'automne des Races Mulassières du Poitou en parallèle du Concours de Mules Poitevines de plus de 4 ans, le Concours de Triptyque Poitevin par équipe, des présentations de races, des animations, démonstrations, conférences, expositions et un spectacle équestre. Cette fête a accueilli environ 300 visiteurs malgré une météo incertaine.

4 JOURS

3 LIEUX

21 MULES, MULETS, MULETONS PRÉSENTS

14 CONFÉRENCES

1 TABLE-RONDE

9 DÉMONSTRATIONS

2 CONCOURS

1 SPECTACLE EQUESTRE

313 REPAS

30 PUBLICATIONS FACEBOOK

Nous tenons à remercier tous nos partenaires, intervenants, bénévoles et participants sans qui l'évènement n'aurait pas été une telle réussite.



➔ Animation du site internet



Le site internet, mis à jour en 2022, reçoit de plus en plus de visite. En 2025, il y a **1 146 visites de plus** qu'en 2024 notamment liées à de nouveaux contenus publiés :

- une rubrique **S'installer** avec 2 pages :
 - S'installer avec des variétés locales
 - S'installer avec des races locales
- une page *Les Assises Nationales du Mulet 2025*
- une page *Faire découvrir les races et variétés locales*

Le site mail sert aussi d'interface pour contacter le Cregene : 25 contacts mails (2 de recherches stages, 17 de recherches de volailles (oies lapins), des demandes d'informations).

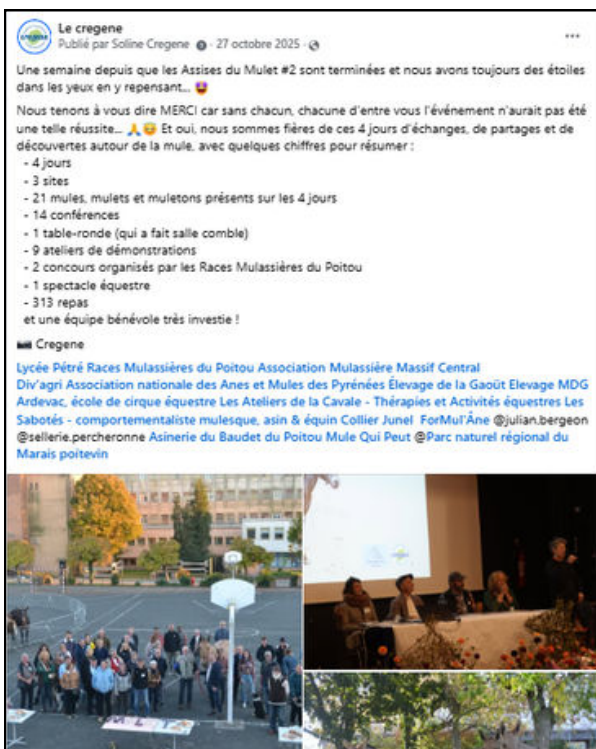
	2025	2024	2023
Visites	6 979	5 833	5 288
Durée Moyenne	1min 26s	1min 33s	1min 37s
Pages vues	13 006	11 237	10 923
Téléchargements	834	696	524

➔ Animation des réseaux sociaux



	Facebook	Instagram*
Nombre de Followers	968 (+146)	106
Nombre de publications créées	50	9
Nombre de publications partagées	116	5
Nombre de stories publiées	-	120
Nombre de vues	175 347	6 737
Nombre d'interactions	3 953	2 243

* créé en mai 2025



Les 5 publications les plus vues :

- Remerciement pour les Assises - 27/10
7,8K vues, 32 réactions, 2 commentaires, 14 partages
- Les Manifestations 2025 du Cregene - 28/06
2,3K vues, 10 réactions, 3 commentaires, 10 partages
- Séminaire Relions-nous - 1/07
1,9K vues, 11 réactions, 3 commentaires, 5 partages
- Présentation de PAIRL - 31/03
1,5K vues, 8 réactions, 0 commentaires, 13 partages
- Visite d'élevages de maraîchines - 7/08
1,8K vues, 31 réactions, 2 commentaires, 4 partages

Faire réseau avec le collectif

➔ Création et Diffusion de la *Lettre du Cregene*

La *Lettre du Cregene* est une lettre d'information trimestrielle envoyée par mail à l'ensemble du réseau et des partenaires. Cette lettre rassemble les actualités des associations du Cregene autour de 4 rubriques :

- **A la Une** : actualité mise en avant avec un article plus long
- **Actualités du réseau** : série de courts articles des actualités des associations
- **Le Saviez-vous ?** : article complémentaire (funfact, devinette, point historique, insolite...)
- **Agenda à venir** : prochains évènements du réseau



En 2025 :

- Conception de la lettre d'information
- Première année de diffusion de la lettre
- 4 lettres publiées :
Février - Mai - Septembre - Décembre
- liste de diffusion d'environ 500 mails

➔ Partenariats avec des fermes accueillant du public

A l'émergence du réseau des fermes poitevines, le Cregene a créé des **liens avec des fermes pédagogiques** par des visites et de la mise à disposition de reproducteurs. C'est le cas de Zoodyssée qui a accueilli en 2025, un couple de lapin chèvre ainsi qu'un jar blanc du Poitou ; et de la mairie de Saint Aubin le Cloud qui est fière de son troupeau de 5 oies grises du marais. Ces partenariats sont à fidéliser au sein d'un réseau à construire.



LES FICHES RACES ET VARIÉTÉS



© CREGENE

Les Races Mulassières du Poitou

en 2025



356 ânesses reproductrices*

59 baudets actifs

102 naissances



295 juments reproductrices

47 étalons actifs

69 naissances



461 mules poitevines enregistrées dans le stud-book depuis sa création en 2002

26 naissances



120 détenteurs de juments mises en reproduction

126 détenteurs d'ânesses mises en reproduction



1 association d'éleveurs Organisme de Sélection pour 3 races

293 adhérents



*En France sans compter les ânesses de la dizaine d'éleveurs à l'étranger

Les actions du Cregene

- Accompagnement pour le programme génétique
- Participation aux commissions d'approbation
- Organisation des Assises Nationales du Mulet

Leurs partenaires



PAIRL



- Conception, Impression et Diffusion du Catalogue de Baudets du Poitou agréés à la monte



© cregene



© CREGENE

La Vache Maraîchine

en 2025



1800 femelles de plus de 2 ans

61 taureaux de monte naturelle



155 détenteurs

55 avec 10 vaches adultes ou plus

**Au 01/01/2025, selon les chiffres fournis par l'Idèle*



2 associations d'éleveurs



62 fermes adhérentes



28 fermes adhérentes



1 filière locale



au sein de l'AVRBMPH

Les actions du Cregene

- Une trentaine d'élevages visités en 2025
- Mise en place d'une Commission Génétique Maraîchine faisant le lien entre les 2 associations et l'Organisme de Sélection
- Participation aux Conseils d'Administration et aux AG
- Partenariat dans le cadre d'un stage de recherche multi-disciplinaire sur la vache maraîchine

CONVENTION



- Animation du Groupe Taureaux et gestion de la base de données partagée des taureaux associatifs
- Secrétariat associatif

PAIRL



- Organisation du Séminaire Maraîchine
- Rédaction d'un catalogue de taureaux de monte naturelle et d'une notice taureau

Leurs partenaires



© cregene



© CREGENE

La Chèvre Poitevine

en 2025



5787 chèvres adultes
378 boucs reproducteurs



162 détenteurs
107 professionnels



1 associations d'éleveurs
175 adhérents



1 marque **Chèvres de race poitevine - fermier ADDCP**
1 AOP avec une démarcation pour le lait de Chèvre Poitevine



Leurs partenaires



Les actions du Cregene

- Accompagnement technique dans la construction de projet : "Caractérisation du lait" (non lauréat 2025)

PAIRL



- Réalisation de la pochette installation :
 - Conception et Réalisation de 8 fiches techniques
 - Conception de la pochette installation partenariat avec la prestataire



© cregene



© CREGENE

La Poule de Marans

Recensement inventaire cregene-stage 2021



1771 poules reproductrices

453 coqs reproducteurs



67 détenteurs estimés



1 club officiel

500 adhérents en 2024



Leurs partenaires



Les actions du Cregene

- Accompagnement pour le dépôt de dossier de demande de PRMA en Nouvelle-Aquitaine
- Accompagnement dans la réflexion de sauvegarde de la race (entrée des oeufs au centre de sélection de Béchanne et conventionnement)

CONVENTION



- Participation aux réunions du projet (une par mois + une plénière)
- Interface entre le Marans Club de France et le SYSAAF pour la mise en place des actions du projet
- Communication du projet au sein du réseau du Cregene



© cregene



© CREGENE

La Poule de Barbezieux

Recensement inventaire cregene-stage 2021



184 poules reproductrices

66 coqs reproducteurs



15 détenteurs estimés

6 professionnels



1 association d'éleveurs professionnels

14 adhérents en 2024

1 club de race

35 adhérents en 2024



Leurs partenaires



Les actions du Cregene

- Lien avec l'ASPOULBA dans la demande de PRMA en Nouvelle-Aquitaine
- Rencontre du Conseil Départemental de la Charente pour consolider les demandes de subventions



© cregene



© CREGENE

La Poule Pictave

Recensement inventaire cregene-stage 2021



74 poules reproductrices

28 coqs reproducteurs



11 détenteurs estimés



1 section dédiée au Bantam Club Français

1 collectif régional en lien avec les sociétés avicoles locales



Leurs partenaires

**FÉDÉRATION AVICOLE
POITOU CHARENTES**

Les actions du Cregene

- Dialogue de plusieurs organismes gestionnaires de la race en Conseil d'Administration du Cregene
 - un éleveur indépendant
 - la Fédération Régionale d'Aviculture de Poitou-Charentes
 - le Bantham club



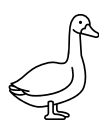
© cregene



l'Oie Blanche

l'Oie Grise du Poitou

Recensement inventaire cregene-stage 2021



63

oies reproductrices

33

jars reproducteurs



10

détenteurs estimés



86

oies reproductrices

43

jars reproducteurs



21

détenteurs estimés



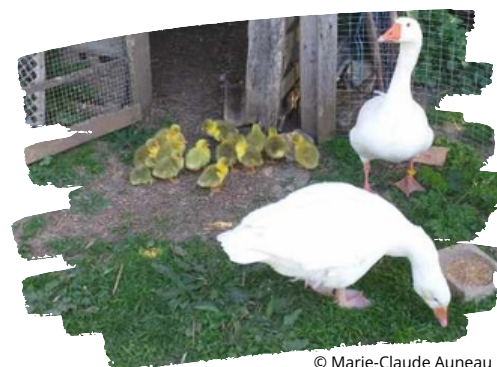
1 association de sauvegarde pour 2 races

22 adhérents en 2025



Les actions du Cregene

- Proposition d'une feuille de route dans le cadre de la PRMA
- Appui au Conseil d'Administration pour la mise en plac de la PRMA
- Aide au dépôt du dossier PRMA en décembre 2025



© Marie-Claude Auneau



le Lapin Chèvre

le Lapin Blanc de Vendée

Recensement inventaire cregene-stage 2021



Lapin Chèvre

94 femelles reproductrices

36 mâles reproducteurs



21 détenteurs estimés



2 collectifs qui revendiquent la race

Club du Lapin Chèvre
Club National du Lapin Chèvre en
lien avec le FFC

Club du Lapin Chèvre non adhérent du Cregene depuis 2025 car arrêt de cotisation (décision du Conseil d'Administration du Cregene)



Lapin Blanc de Vendée

5 femelles reproductrices

6 mâles reproducteurs



4 détenteurs estimés



2 collectifs qui revendiquent la race

Club National du Lapin Blanc de
Vendée en lien avec le FFC
FRAV

Les actions du Cregene

- Echanges avec le collectif du Lapin Blanc
- Présentation du club du Lapin Blanc de Vendée en CA du Cregene
- Rencontre avec la présidente de la Fédération Française de Cuniculture
- Communication sur le Lapin Chèvre
- Décision de veille de la race du Lapin Chèvre au niveau régional en partenariat avec le Conservatoire des Races d'Aquitaine

Les partenaires



L'Angélique de Niort - Marais Poitevin

en 2025



6 hectares produits



2 producteurs



1 association de producteurs et sympathisants

39 adhérents

20 professionnels + **19** particuliers



1 marque



1 parcelle pédagogique



© cregene

Les actions du Cregene

- Participation à l'Assemblée Générale
- Participation à 2 Conseils d'Administration
- Rencontre des acteurs sur la parcelle d'Angélique à Bessines et proposition de travail
- Aide pour la mise en place de l'exposition à Port Boinot
- Relations avec la secrétaire de l'association sur les besoins administratifs



© CREGENE

L'Oignon de Saint Turjan

en 2025



10 620 kg d'oignons produits



16 maraîchers



1 associations de producteurs

143 adhérents (dont 44 nouveaux en 2025)

119 bénévoles + **24** professionnels



1 démarche d'entrée au catalogue officiel en cours et d'Indication Géographique Protégée



1 démarche d'homogénéisation de l'oignon en cours

Les actions du Cregene

- Aide à la coordination de l'association
- Coordination des partenaires et du prestataire POLLEN
- Aide administrative pour le dépôts des différents dossiers

Leurs partenaires



POLLEN



© cregene

Les variétés de Pommes et Poires

en 2025



250 variétés de pomme



180 variétés de poire



réimplantation du verger conservatoire en 2 phases : **800 pommiers** plantés en 2024 et **600 poiriers** plantés en 2025 en verger circulaire



1 structure associative

1 verger conservatoire



~ **200** adhérents

Les actions du Cregene

- Accompagnement dans la gestion du budget et de la trésorerie
- Gestion de crise et discussion au sein du Cregene vis à vis des problèmes rencontrés dans l'association
- Coordination et solde du projet avec le GEVES
- Appui technique dans la caractérisation des 5 variétés uniques
- Réalisation de 3 fiches variétés déposées en collection nationale

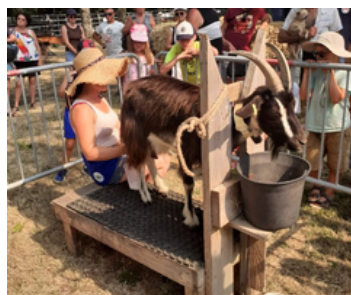
Leurs partenaires



EVELYNE LETERME



© Benoît Piron



Photos Cregene



Assises Nationales du Mulet - 17 octobre 2025

CREGENE
2 rue du port Brouillac
79510 Coulon

contactlecregene@gmail.com
05 79 76 91 34

cregene.org



CHARENTE
LE DÉPARTEMENT



Fonds Éperon

