



INVENTAIRE DE LA BIODIVERSITÉ CULTIVÉE

DES PAYS DE LA LOIRE



Avec le soutien financier de :



LA DÉMARCHE

BIODIVERSITÉ CULTIVÉE LOCALE : UN PATRIMOINE VIVANT À SAUVEGARDER ET À VALORISER

“Chaque Région a façonné au cours des siècles, suivant les spécificités des terroirs, l'évolution des cultures et des techniques, un patrimoine vivant original constitué de races animales et de variétés végétales”*.

Ces dernières constituent la biodiversité cultivée locale, ce sont des variétés bénéficiant de caractéristiques génétiques et physiques d'une grande richesse, adaptées à leur environnement.

Certaines d'entre elles ont traversé les époques et sont encore cultivées et consommées aujourd'hui, tandis que d'autres, plus nombreuses, ont disparu des champs et des assiettes. En effet, elles ont subi, notamment avec l'évolution du modèle agricole d'après-guerre, des pressions qui ont conduit à l'érosion, parfois irréversible, de ce patrimoine génétique.

Or ces trésors hérités possèdent de nombreuses qualités et portent avec eux des savoir-faire. Leur génétique est un atout pour l'avenir : adaptées au terroir de leur région, elles pourraient être source de réponse aux enjeux sociaux et environnementaux actuels, notamment au regard du changement climatique. De plus, adaptées à des systèmes agricoles à taille humaine, elles appellent à une agriculture plus respectueuse de l'environnement et des hommes. Enfin, elles possèdent également bien souvent de riches qualités gustatives.

Ainsi, réaliser l'inventaire de la biodiversité cultivée locale des Pays de la Loire est une première étape primordiale pour la sauvegarde et la valorisation de ce patrimoine vivant.

* “Un atout pour la région : préserver son patrimoine génétique”, Bureau des Ressources Génétiques, 1997.

UN INVENTAIRE RÉALISÉ PAR LE CREGENE EN PARTENARIAT AVEC LE CRAPAL

Le CREGENE (Conservatoire des RESSOURCES GÉNÉTIQUES du centre-ouest atlantique) est une association qui oeuvre à la sauvegarde et à la valorisation de la biodiversité domestique sur le territoire de l'ancienne région Poitou-Charentes et de la Vendée. Ses missions principales sont d'inventorier, de conserver, de caractériser et de valoriser les races animales et les variétés locales.

Le CRAPAL (Conservatoire des Races Animales en PAYS de la Loire) accompagne des collectifs d'éleveurs dans le suivi génétique, la promotion et la valorisation des races à faibles effectifs de la région Pays de la Loire. Il est l'interlocuteur privilégié sur le sujet de la biodiversité domestique locale dans la région.

Dans le cadre de leur plan d'action 2021-2023, les conservatoires ont proposé à la Région Pays de la Loire d'apporter une première réponse à l'enjeu identifié concernant la biodiversité cultivée du territoire. Convaincus de l'existence d'un patrimoine végétal riche et d'une pluralité d'acteurs engagés sur ce sujet, ils ont engagé cette démarche d'inventaire. Le CREGENE doté d'une compétence sur le végétal a réalisé ce travail.



CRAPAL
Conservatoire des Races Animales en Pays de la Loire

UN INVENTAIRE OUVERT...

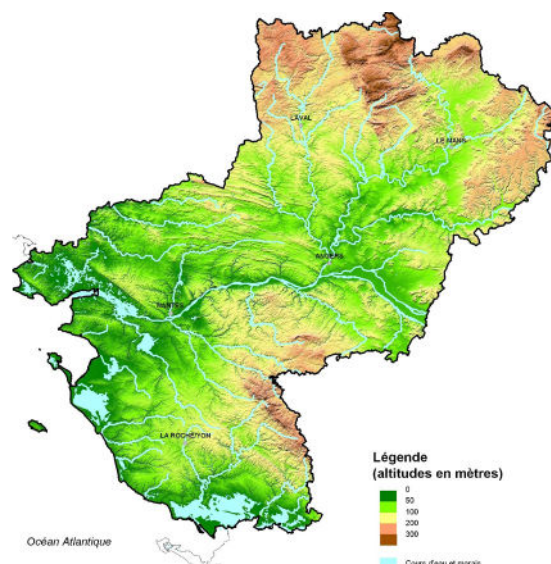
Le travail mené depuis deux ans constitue un premier référencement des variétés cultivées des Pays de la Loire et des acteurs associés. Cet inventaire ne peut être exhaustif. Les résultats partagés ici sont donnés sur la base des connaissances du CREGENE et du CRAPAL après ces deux années.

...DES VARIÉTÉS LOCALES

Dans le cadre de cet inventaire, une variété est considérée comme locale dans les deux cas suivants :

- Elle a été créée en région Pays de la Loire.
- Elle s'est adaptée en région Pays de la Loire jusque dans les années 1950-60 (cette limite chronologique correspond à la période d'évolution du modèle agricole d'après-guerre).

TERRITOIRE D'ÉTUDE : LES PAYS DE LA LOIRE



Carte du relief - Tirée du « Profil Environnemental des Pays de la Loire », DREAL Pays de la Loire / Préfet de la région Pays de la Loire

La région est située à l'intersection des trois entités géologiques : le Massif armoricain, le Bassin parisien et le Bassin aquitain. Elle est caractérisée par un réseau hydrographique aux formes variées, un climat océanique plus ou moins marqué et une diversité de paysages (bocages, marais, plaines, vallées, etc.) et de productions agricoles.

CADRAGE

ÉTUDE BIBLIOGRAPHIQUE

Lectures d'ouvrages méthodologiques de démarches similaires



PARTAGE DE CONNAISSANCES & DE MÉTHODOLOGIES



Entretiens avec des homologues d'autres conservatoires ayant mené des démarches d'inventaire

DÉFINITION DES ÉLÉMENTS CLÉS :

acteurs cibles, classification, critères, plan d'action...

Objectifs : identifier les variétés locales, leurs caractéristiques, identifier les acteurs du territoire impliqués sur le sujet, leurs caractéristiques, leurs actions et leurs besoins

RECHERCHES BIBLIOGRAPHIQUES
ENQUÊTE & TRAITEMENT

RECHERCHES

OUVRAGES DE RÉFÉRENCE



Exemples :
- dictionnaires pomologiques d'André Leroy
- catalogues de semences de Vilmorin, Clause, Monnier & Cie...
- «Cahier régional-Fruits des Pays de la Loire» de l'Union Pomologique de France

SITES INTERNET



Catalogues de semenciers, listes variétales d'associations de sauvegarde...

ENQUÊTE

PRÉPARATION



Création d'une liste d'une centaine de contacts susceptibles de détenir ou d'avoir des connaissances sur les variétés locales de la région, répartis en 4 typologies : associations, institutions publiques/têtes de réseaux, jardins/parcs, professionnels

Élaboration d'un questionnaire en ligne

DÉPLOIEMENT



1er temps : diffusion de l'enquête par mail à l'ensemble des contacts

2eme temps : appels téléphoniques pour des entretiens basés sur le questionnaire

PREMIÈRE RESTITUTION PROPOSÉE AUX ACTEURS RÉPONDANTS

Juillet 2022 - en visio-conférence

RÉDACTION DES LIVRABLES

Rapport complet avec liste des variétés inventoriées en annexe
Livret de synthèse

RENCONTRE DE LA BIODIVERSITÉ CULTIVÉE DES PAYS DE LA LOIRE

Journée de restitution et d'échanges organisée à La Ferme de Sainte Marthe
Mai 2023 - État des lieux et perspectives

SYNTHÈSE &
RESTITUTION

2021

2022

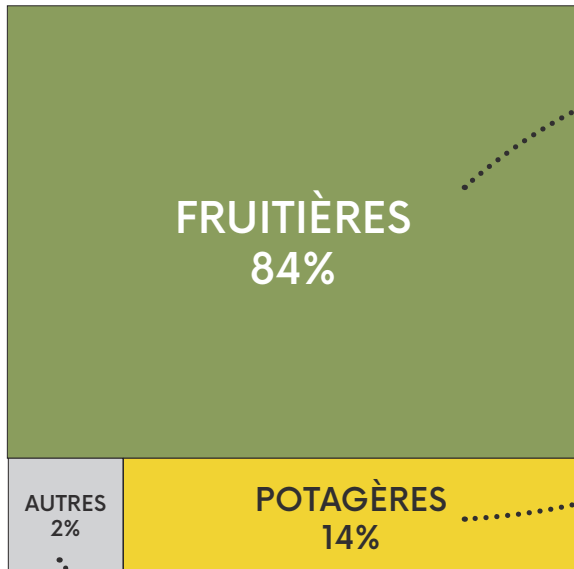
2023

PLUS DE 600 VARIÉTÉS INVENTORIÉES

Pour être recensée, une variété doit répondre aux critères suivants :

- être une variété **LOCALE** des Pays de la Loire (au regard des conditions énoncées précédemment)
- être **COMESTIBLE OU FOURRAGÈRE**
- être **CULTIVÉE** (en opposition aux ressources sauvages)

DES VARIÉTÉS RECENSÉES LARGEMENT FRUITIÈRES



FRUITIÈRES
84%

POTAGÈRES
14%

AUTRES
2%

Grandes cultures
Aromatiques
Fourragères

260 poires
199 pommes
14 cépages
12 cerises
12 pêches
10 abricots
...

12 salades
11 carottes
8 choux
7 haricots
6 tomates
6 petits fruits
5 artichauts
...

FRUITIÈRES

Chopine
Beurré Clairgeau
Berligou
Reine des vergers
Beurré Giffard
Patte de Loup
Précoce de Saumur
Nain vert
Doyenné du Comice
Patentée
Chenin
Noir de Vendée

POTAGÈRES

Monte à peine
Nantaise améliorée
Grosse bouvenaie
Tardif d'Angers
Courge melonnette Jaspée de Vendée
Chicon de Vendée
Obtuse de Guérande
Potiron gris de Vendée
Grosse de Trélazé
Coco vendéen

LE MAINE-ET-LOIRE, UN DÉPARTEMENT RICHE EN VARIÉTÉS LOCALES

Le Maine et Loire ressort comme le **premier département de création ou d'adaptation des variétés locales** des Pays de la Loire.

Cette information fait écho à l'histoire de la région. La présence du comice horticole et de pépiniéristes autour d'Angers (André Leroy, Flon, Goubault, etc.) ont favorisé la création variétale et la diffusion de multiples variétés de pommiers et poiriers, qui ont fait le renom de l'Anjou au XIX^e siècle.



Répartition des variétés locales inventoriées par département

Des variétés de pommes et de poires sont également présentes dans les autres départements de la région. **Quelques spécificités** peuvent également être observées comme la présence de variétés de **carottes en Loire-Atlantique** ou encore de **salades** et de **courges en Vendée**. La Sarthe et la Mayenne recensent quant à elle peu de variétés potagères.

UN POTENTIEL INTÉRESSANT MAIS UNE URGENCE DE CONSERVATION POUR DE NOMBREUSES VARIÉTÉS

Au regard des acteurs identifiés dans le cadre de l'inventaire (hors cépages et pommes de terre) :

PRÈS DE 300 DE CES VARIÉTÉS SONT DÉTENUES = RÉEL POTENTIEL

46% des fruitières recensées
64% des potagères recensées

mais attention, parmi ces 300 variétés 38% ne sont détenues que par un seul acteur sur le territoire

Près de 300 variétés sans détenteurs identifiés, potentiellement disparues ?

42 ACTEURS ENQUÊTÉS

CARACTÉRISTIQUES

DES STRUCTURES AUX TYPOLOGIES VARIÉES ET RÉPARTIES SUR LE TERRITOIRE

Les acteurs répondants affichent une **diversité de profils**.

Les **associations** sont les structures les plus représentées, la plupart ont pour vocation la sauvegarde d'espèces végétales.

Viennent ensuite, les **institutions publiques et têtes de réseaux**. Celles et ceux ayant répondu à l'enquête sont des Parcs Naturels Régionaux (PNR), des lieux culturels, des instituts de recherche scientifique, des universités et des chefs de file de réseaux agricoles.

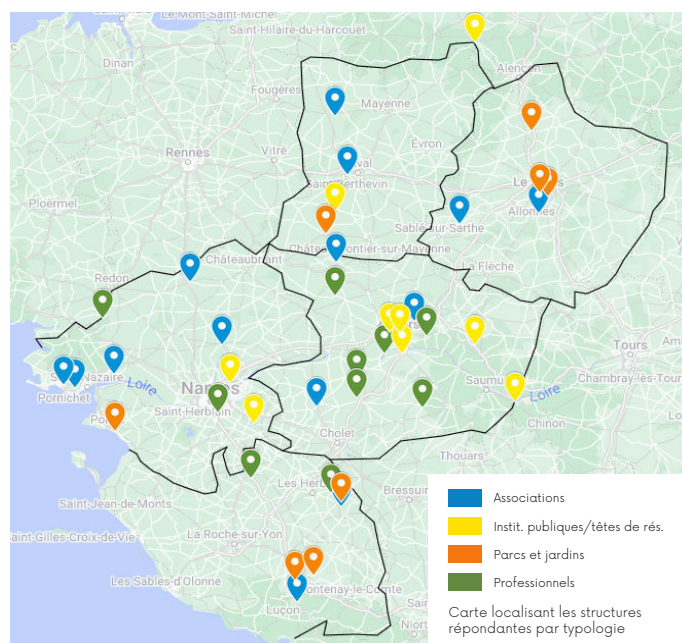
Dans le même temps arrivent les **professionnels** : cette catégorie rassemble des semenciers, grainetiers, pépiniéristes, etc.

Enfin, la dernière catégorie de structures correspond à celles ayant un **jardin ou un parc**. Elles sont soit publiques, soit privées (châteaux, prieurés, éco-domaine, etc.) ouvertes au public.

Plus d'un tiers des structures ayant répondu à l'enquête sont implantées en **Maine et Loire**. On observe tout de même la **présence d'acteurs** de la biodiversité cultivée locale dans l'ensemble des départements.

Au minimum deux typologies de structures différentes sont présentes par département. Le Maine et Loire abrite principalement des professionnels et des institutions publiques/têtes de réseaux, tandis que la Loire-Atlantique et la Mayenne recensent plus d'associations. La Vendée et la Sarthe recèlent quant à elles une majorité de jardins et parcs, publics et privés.

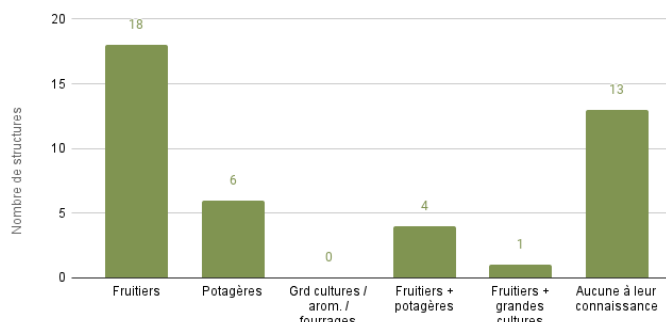
Typologies des structures répondantes



DES ACTEURS MAJORITAIREMENT DÉTENTEURS DE VARIÉTÉS LOCALES

69% des acteurs répondants détiennent des **variétés cultivées locales**. Parmi les acteurs restants, certains affirment ne pas en avoir tandis que d'autres ne savent pas s'ils en possèdent dans leurs collections. A l'image de ce qui a pu ressortir de l'étude des variétés inventoriées, les **fruitières** sont largement représentées au sein des ressources détenues par les acteurs, de même que les grandes cultures/aromatiques/fourrages sont très peu représentés. En revanche, le **pourcentage de variétés potagères** parmi les variétés détenues par les acteurs répondants apparaît, lui, **relativement important**.

Catégories végétales détenues par les structures



UN INTÉRÊT PORTÉ AUX VARIÉTÉS LOCALES POUR DES RAISONS CULTURELLES, SCIENTIFIQUES ET AGRONOMIQUES

Les trois principales raisons pour lesquelles ces acteurs s'intéressent aux variétés cultivées locales sont :

- Le **CARACTÈRE PATRIMONIAL** de ces variétés, leur lien avec l'histoire de la région et ce qu'elles peuvent en raconter.
- La **DIVERSITÉ GÉNÉTIQUE** qu'elles représentent et l'envie de conserver cette biodiversité.
- Leur **ADAPTATION AU TERROIR** et leur très probable capacité d'adaptation au changement climatique.

D'autres raisons ont été évoquées : l'intérêt grandissant du public pour les produits locaux a éveillé ou entretenu chez certains acteurs l'envie de mieux connaître ces variétés, la recherche de "cultures adaptées qui demandent moins de soins en théorie" a également émergé de l'enquête, de même que la volonté de pouvoir transmettre des connaissances et des savoir-faire. Enfin, le simple plaisir du jardinage ou encore la qualité gustative de ces variétés sont apparus comme des motivations pour certains acteurs.

42 ACTEURS ENQUÊTÉS

ACTIONS & BESOINS

À CHACUN SA FAÇON D'AGIR POUR LA SAUVEGARDE ET LA VALORISATION DES VARIÉTÉS LOCALES

Ce nuage de mots propose une vision d'ensemble des actions menées, la taille des mots est proportionnelle au nombre d'occurrences.

Les trois actions les plus mises en oeuvre par les acteurs sont :

- la culture et la production
- le partage et la diffusion
- la sensibilisation du grand public



3 GRANDS BESOINS EXPRIMÉS

Les acteurs ont exprimé au travers de l'enquête des besoins et envies qui peuvent être organisés sous ces trois grandes idées :

- ➔ Connaître les variétés et les structures
- ➔ Mettre en lien les acteurs
- ➔ Valoriser les variétés et les actions

« Besoin d'un **outil qui informe** sur les variétés cultivées locales et sur les structures qui les détiennent »

« Besoin d'étudier et de **caractériser** les variétés détenues »

« Besoin de faire des **recherches historiques** sur les variétés et de la **collecte de mémoire** »

« Besoin de **rencontres** entre acteurs et de **partages d'expérience** »

« Besoin d'accompagnement en terme de **moyens humains** pour réaliser des projets »

« Besoin d'améliorer la **visibilité** des lieux et des actions de sauvegarde »

« Envie de **cultiver** des variétés locales »

« Envie de faire la **promotion** des variétés cultivées locales auprès du grand public »

« Envie de **valoriser économiquement** ces productions »

Lors de la première restitution en visio-conférence en juillet, les acteurs présents ont appuyé ces besoins exprimés.

DIFFÉRENTES SITUATIONS ET PERSPECTIVES EN FONCTION DES CATÉGORIES VÉGÉTALES

Pour les **variétés fruitières** il existe un nombre important d'**acteurs sensibles à la notion de "local"**. Les structures identifiées sont principalement des **associations de sauvegarde** qui gèrent des vergers conservatoires et publient des ouvrages. Ces acteurs sont déjà impliqués pour la sauvegarde des variétés locales. Aujourd'hui ils souhaitent **développer de nouveaux projets** pour mieux connaître leurs collections (**analyses phénotypiques et génétiques, recherches historiques**), pour retrouver d'autres variétés locales oubliées (**collecte de mémoire**) et pour faire connaître leurs actions et leurs variétés (amélioration de leur **communication/signalétique, valorisation économique** des fruits, etc.) Ils sont également intéressés pour connaître leurs homologues et leurs actions : **se rencontrer et partager leurs expériences**.

Les acteurs des **variétés potagères** ne sont, eux, pas particulièrement tournés vers la notion de "local", plus souvent vers celle de « **variétés anciennes** ». L'inventaire a permis à beaucoup d'entre eux de **découvrir, de prendre conscience de l'existence des variétés locales de légumes**. La démarche a interpellé ces acteurs sur la question du local et **suscité leur intérêt**. On observe **deux catégories d'acteurs**, les semenciers/pépiniéristes, détenteurs, et les parcs/jardins, potentiel cultivateurs. L'**envie de cultiver** des variétés locales a été évoquée à plusieurs reprises par les parcs/jardins, avec la volonté de les faire connaître au grand public. Les professionnels sont quant à eux souvent **ouverts et disponibles pour diffuser et multiplier ces variétés**.

L'inventaire des variétés locales, au sens où elles étaient entendues, n'a pas trouvé de réponse sur le sujet des **grandes cultures**. En revanche, pour les céréales particulièrement, le constat montre qu'il **existe déjà des réseaux, des collectifs qui travaillent sur la diversité génétique** des variétés. Ces expérimentations favorisent la **formation d'écotypes qui répondent aux besoins des paysans**. Les acteurs des grandes cultures, déjà structurés et participent ainsi à **l'adaptation de variétés à leur terroir**.

CONCLUSIONS ET PERSPECTIVES

Un inventaire qui est :

- ➔ Un **PREMIER «PORTER À CONNAISSANCE»** de la diversité du patrimoine végétal cultivé des Pays de la Loire
- ➔ Non exhaustif, **OUVERT**
- ➔ Une **BASE DE CONNAISSANCES POUR ACCOMPAGNER L'ACTION**

Un inventaire qui a :

- ➔ Permis de **RECENSER PLUS DE 600 VARIÉTÉS** et mis en lumière l'**URGENCE** de conservation **POUR CERTAINES**
- ➔ **MOBILISÉ DES ACTEURS** du territoire impliqués sur le sujet
- ➔ Montré **DES SITUATIONS ET PERSPECTIVES DIFFÉRENTES EN FONCTION DES CATÉGORIES VÉGÉTALES**

2 AXES D'ACTION RECOMMANDÉS

SÉCURISER LES VARIÉTÉS EN URGENCE DE CONSERVATION

Plus d'une centaine des variétés inventoriées n'a, dans le cadre de l'inventaire, qu'un détenteur connu. Un aléa pourrait concourir à la disparition de ces variétés.

Il est urgent de **multiplier les sites de sauvegarde de ces variétés, de développer des sites relais**. Pour mener à bien cette stratégie de **conservation dynamique collective**, il s'agit principalement de **permettre la mise en lien des acteurs détenteurs de ces variétés et ceux qui souhaitent les cultiver**. La création et la diffusion d'un **outil qui répertorie les variétés et les structures détentrices** a été évoquée par les acteurs répondants et serait pertinente. La construction d'un tel répertoire nécessite que les acteurs se concertent et s'organisent pour définir le rôle de chacun.

Il serait également nécessaire de rechercher et recenser d'autres détenteurs au niveau national voire international.

ACCOMPAGNER DES PROJETS DE TERRITOIRE, CONCRETS, PORTÉS PAR DES ACTEURS

Certains acteurs portent des projets soit déjà engagés, soit à construire. Le CREGENE et le CRAPAL pourraient leur **apporter un accompagnement dans la gestion de ces projets et les orienter vers les compétences techniques adéquates** s'ils les sollicitent.

Des structures ont d'ores et déjà fait appel au CREGENE pour être accompagnées dans leurs démarches comme :
- la Ferme des Blottières dans le cadre de son projet de sauvegarde et de développement des marrons «Noir des Mauges» et «Vendéen», devenu une réelle démarche collective de sauvegarde et de valorisation de variétés locales de châtaigniers.

- le Verger conservatoire de Pétré pour la construction de la réponse à un appel à projet permettant d'effectuer la caractérisation génétique de sa collection avant la réalisation de son projet de replantation.

2 ACTIONS PERMETTANT NOTAMMENT DE MENER À BIEN CES AXES

PERMETTRE LA RENCONTRE ET LE DIALOGUE ENTRE LES ACTEURS

Les acteurs ont exprimé leur envie se rencontrer pour partager leur expérience. Le CREGENE et le CRAPAL propose ainsi une journée **«Rencontre de la biodiversité cultivée des Pays de la Loire»**, destinée aux structures du territoire impliquées sur le sujet ainsi qu'à la Région Pays de la Loire. Les objectifs sont : d'une part de **présenter et illustrer les résultats** de l'inventaire mené, d'autre part de permettre aux différents acteurs de **se rencontrer** et **d'échanger** et enfin de **donner à voir des démarches menées sur d'autres territoire** et de **sonder les motivations** des acteurs. Les temps de rencontre et de dialogue pourraient ensuite prendre **diverses formes**.

ÉTUDIER LES VARIÉTÉS INVENTORIÉES, LEURS SPÉCIFICITÉS ET LEURS INTÉRÊTS

Il serait pertinent d'**approfondir** les recherches sur les variétés inventoriées et de les **caractériser** pour **identifier leurs spécificités et leur degré d'intérêt, notamment dans le cadre du changement climatique**, sur le territoire ligérien ou ailleurs. Il serait également intéressant d'étudier la **façon dont elles pourraient s'inscrire dans une production plus large** ou encore la **manière dont elles sont perçues par les consommateurs**. Ces études pourraient être portées par des acteurs de la biodiversité cultivée du territoire.

REMERCIEMENTS AUX PARTICIPANTS

LES JARDINIERS DE LA PRESQU'ÎLE
CÔTEAUX NANTAIS
VERGER CONSERVATOIRE DE L'HÔTELLERIE DE FLÉE
PRIEURÉ DE VIVOIN
MUSÉE DU VIGNOLE NANTAIS
PÉPINIÈRES LAURENTAISES
COORDINATION AGROBIOLOGIQUE DES PAYS DE LA LOIRE
MISSION BOCAGE
VERGER CONSERVATOIRE DE PÉTRÉ
ASSOCIATION DE SAUVEGARDE DU VERGER MUNICIPAL DE DERVAL
CTIFL - ARELPAL
LA PETITE PÉPINIÈRE
GABB ANJOU
CHÂTEAU DE LA FLOCELLIÈRE
ARCHE DE LA NATURE - LE MANS MÉTROPÔLE
PARC NATUREL RÉGIONAL LOIRE-ANJOU-TOURAINÉ
UNIVERSITÉ D'ANGERS
COLLECTIF DU BOIS JOUBERT, VERGER CONSERVATOIRE

INSTITUT AGRO RENNES ANGERS - CRB CAROTTES
LA BOÎTE À GRAINES
MUSÉE DÉPARTEMENTAL ROBERT TATIN
PÉPINIÈRES MICHEAU
AUX JARDINS DES FORGES
ASSOCIATION PATRIMOINE D'ASNIÈRES
POTAGER DU CHÂTEAU DE CHALIGNY
ABBAYE ROYALE DE L'ÉPAU
LES CROQUEURS DE POMMES ANJOU
LA FERME DE SAINTE MARTHE
GÉNÉRATION MOUVEMENT 44, VERGER DE LA GARENNE
LA FERME DE SAINTE MARTHE
FERME DES BLOTTIÈRES
LA BONNE GRAINE
VERGER CONSERVATOIRE DE LA CONFRÉRIE DE LA BOLÉE DE CONCISE
PARC NATUREL RÉGIONAL NORMANDIE-MAINE
JARDINS DU BÂTIMENT DE THIRÉ
LES CROQUEURS DE POMMES MAINE PERCHE
CPIE SÈVRE ET BOCAGE
CHÂTEAU D'ÉPIRÉ
PÉPINIÈRE LES RAMEAUX GOURMANDS
JARDINS DE NANTES
ECO-DOMAINÉ LA FONTAINE



CONTACT :

cregenevegetal@gmail.com

05.49.76.91.30 / 06.12.89.42.61

www.cregene.org

 le cregene